

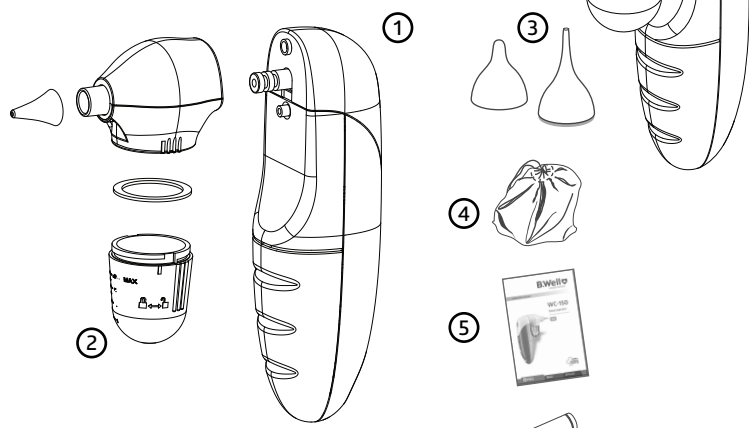
WC-150

NAZALNI ASPIRATOR

SR Preporuke za korisnike

1. UVOD

Zahvaljujemo Vam na kupovini nazalnog aspiratora B.Well WC-150. Ovaj nazalni aspirator ima veći kapacitet u upoređenju sa tradicionalnim gumenim aspiratorima, obezbeđuje efikasnije čišćenje zapašenost nosa. Ovaj uređaj obezbeđuje veću sigurnost, lako rukovanje, a manja veličina uređaja daje mogućnost upotrebe kod kuće i na putu.



- ① Aspirator
- ② Rezervoar za skupljanje sekreta
- ③ Prsten od silikona (2 komada)
- ④ Torba za čuvanje i prenošenje aparata
- ⑤ Uputstvo za upotrebu
- ⑥ 2 baterije AA 1,5 w

2. KARAKTERISTIKE PROIZVODA

1. Veći kapacitet:

Čim ste stavili vrh aspiratora u nozdrvu, možete uređaj koristiti za duže ili kratkotrajno uklanjanje nosnog sekreta.

2. Bezbednost

Meki prsten-vrh aspiratora ima jednostavan dizajn koji onemogućuje nastanak povreda tokom upotrebe uređaja.

3. Kompaktan i jednostavan dizajn

Uređaj je kompaktan, lagan za rukovanje. Takođe je siguran i bezbedan za upotrebu kod beba.

4. Baterije

Za funkcioniranje uređaja potrebne su samo 2 baterije AA 1,5 W, koje se lako mijenjaju bilo kada i gdje. Indikator potrošene baterije.

5. Muzika

Umesto bučnog zvuka prilikom upotrebe, ovaj uređaj pruža jedinstvenu melodiju 12 dečjih pesama poznatih u svetu. Sve je to zahvaljujući njegovoj jedinstvenoj konstrukciji sa umontiranim zvučnikom. Melodije tih pesama doprinose komotnom osećanju deteta tokom upotrebe uređaja.

6. Čišćenje

Nakon upotrebe, nazalni sekret zadržaće se u šolji za prikupljanje sekreta. Korisnik treba samo očistiti čašicu za skupljanje sekreta, jastučić i vrh za aspiraciju u proključaloj vodi na 150 ° C . Odvojite vrh i modul glave od osnove aspiratora tako što ćete ga nježno povući. Odvijte čašicu za prikupljanje sekreta u smjeru kazaljke na satu. Čišćenje spoljašnjosti uređaja: obrišite uređaj čistom mekom, suvom krpom.

3. NAMJENA

Uređaj je namenjen za čišćenje nazalnog sekreta iz nosa kod djece (od 0 do 12 godina) kod kuće.

4. KONTRAINDIKACIJE

1. Vrh aspiratora od silikona se ne smije stavljati duboko u dječiju nozdrvu. Koristite nazalni aspirator kao što je preporučeno. Tokom usisivanja nozdrva mor a biti nadolje.
 2. Usisivanje ne smije trajati više od nekoliko sekundi.
 3. Nemojte koristiti nazalni aspirator u slučajevima nazalne iritacije ili krvarenja.
 4. Ako je došlo do infekcija, povišene temperature, nadražanja nosa ili krvavljenja , potražite savjet ljekara.
 5. Nemojte koristiti nazalni aspirator bez silikonskog vrha ili sa oštećenom čašicom za sekret.
 6. Operite prsten od silikona i rezervoar za sekret nakon svake upotrebe.
 7. Operite ruke prije i nakon korišćenja nazalnog aspiratora.
1. **⚠ Nemojte modifikovati ovaj uređaj bez zvanične dozvole proizvođača.**
 2. Ne izlažite uređaj visokim temperaturama, visokoj vlažnosti vazduha i direktnim sunčevim zracima.
 3. Izbjegavajte nepotrebno potresanje i padove uređaja.
 4. NE PERITE uređaj vodom i/ili bilo kakvim tečnostima. Preporučuje se brisanje kutije mekom tkaninom i održavanje uređaja čistim.
 5. Zamjenite baterije u slučaju smanjenja kapaciteta i/ili nivoa zvučnosti aparata tokom korišćenja.
 6. Za vrijeme kada uređaj nije u upotrebi, preporučuje se vaditi baterije.
 7. Ovaj uređaj proizvodi pulsirajući pritisak. Nastavite da pritiskate dugme za napajanje da biste pokrenuli uređaj da stvara vakuum za uklanjanje nosne sekrecije i sluzi. Ako želite prekinuti usisivanje, samo pustite dugme za napajanje.
 8. Nazalni aspirator je namjenjen isključivo za čišćenje nosa i uklanjanje sekreta iz nosa. Koristite ga isključivo po namjeni. Za bilo kakve ostale medicinske upotrebe morate konsultovati ljekara.
 9. Tokom upotrebe uređaja nemojte dijete sprečavati da diše, zatvarati usta i/ili gutati pljuvačku da ne bi došlo do negativnog delovanja na bubne opne zbog pojave vakuumetričkog pritiska.
 10. Ako se dijete tokom korišćenja uređaja osjeća loše, odmah prekinite sa postupkom i obratite se ljekaru.
 11. Nemojte primjenjivati veliku silu prilikom stavljanja vrha aspiratora u nosnicu.
 12. Ovaj uređaj je namijenjen isključivo za upotrebu u kućnim uslovima. Ako je došlo do bilo kojih obolenja u nosnoj šupljini, trebete se obratiti lekaru. Aspiracioni vrh-prsten trebete čistiti nakon svake upotrebe.
 13. Nazalni aspirator nije igračka. Ovaj uređaj koriste samo roditelji i odrasle osobe koji imaju mogućnost slijediti uputstva i propise iz instrukcija. Djeci je zabranjena samostalna upotreba uređaja.
 14. Nazalni aspirator se NE smije koristiti kad pacijenti imaju kontraindikacije kao što su:
 - krvarenje iz nosa ili otvorene rane unutra nosa
 - Povreda glave, lica ili vrata
 - koagulopatija ili poremećaj zgušavanja krvi
 15. Pre upotrebe aparata pažljivo pročitajte uputstvo za upotrebu. Pogrešna upotreba uređaja može da izazove sledeće posledice:
 - Mehaničku traumu
 - Nadraženje nosa / krvarenje iz nosa
 - krvavljene iz sluzokože nosa
 - Nelagodnost i bol



5. MERE OPREZA

1. Uklonite poklopac otvora za baterije kako je prikazano.
 2. stavite 2 baterije AA, pazite gde je plus, a gde je minus.
 3. Pritisnite malo baterije, da bi ste utvrdili da su dobro smještene.
 4. Stavite poklopac natrag kako je prikazano.
- ⚠ PAZITE:**
- Kad je u pitanju promjena baterija, pazite da da su vam baterije istog tipa, modela i kapaciteta.
 - Mijenajte 2 baterije istovremeno
 - Nemojte koristiti punjive baterije
 - Nemojte koristiti baterije koje sadrže teške metale.
 - Iskorištene baterije uništite u skladu sa zakonima Vaše zemlje. Nemojte bacati baterije u kante za otpad.

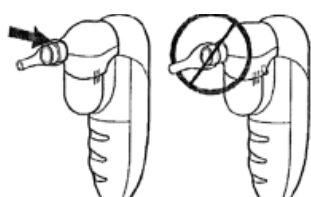
6. BATERIJE

1. Uklonite poklopac otvora za baterije kako je prikazano.
2. stavite 2 baterije AA, pazite gde je plus, a gde je minus.
3. Pritisnite malo baterije, da bi ste utvrdili da su dobro smještene.
4. Stavite poklopac natrag kako je prikazano.



7. UPUTSTVO ZA KORISNIKE

1. Izaberite prsten od silikona u skladu sa veličinom nozdrve Vašeg deteta.
 - Široki prsten je namjenjen za uklanjanje gušćeg sekreta.
 - Uski prsten se preporučuje za uklanjanje tečnijeg sekreta.
2. Prstirati pažnjau da ste dobro spojili prsten i aspirator. Prije upotrebe treba se uvjeriti da je prsten učvršćen na kutiju uređaja.



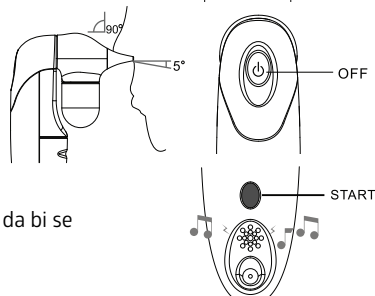
3. Stavite aspiracioni prsten u nozdrvu.

4. Pritisnite pa pridržavajte dugme za napajanje kako bi se uklonila sluz pomoću usisivanja.

⚠ PAZITE: nije obavezno da se sluz odmah vidi u rezervoaru za sekret.

Nakon svakog korišćenja trebete brzo očistiti prsten vadeći ga sa aparata.

5. Da biste bili sigurni u efikasnosti čišćenja, tokom korišćenja aparata nozdrva treba da gleda dolje. Uvijek držite prsten pod uglom od 90°. Pričekajte dok se usisivanjem ukloni sluz. Ako je neophodno, ponovite isto to u drugoj nozdrvi. Pustite dugme da se zaustavi usisivanje.



6. Pritisnite dugme za uključivanje muzike, da bi se dijete opustilo prilikom postupka.

8. UPUTSTVO ZA ČIŠĆENJE

Nakon upotrebe uređaj nazalni sekret će se zadržati u čašici za sekret. Korisnik treba očistiti samo čašicu za sekret, jastučić i aspiracioni prsten u ključaloj vodi od 150 ° C.

- Odvojite prsten i modul glave od osnove aspiratora lagano ga razdvajajući.
- Odvijte čašicu za sekret okrećući je u smjeru kazaljke na satu.
- Čišćenje kutije uređaja je dozvoljeno suvom mekom tkaninom.

⚠ PAZITE: Nemojte koristiti za čišćenje kutije uređaja vodu i druge tečnosti. Ne koristite za to rastvarače i abrazivne proizvode.

- Čišćenje čašice za sekret, modula glave i aspiracionog prstena: perite čašicu za sekret, modul glave i aspiracioni prsten blagim rastvorom sapuna u vodi u toku od 3 minuta. Zatim isperite sve dijelove tekućom toplom vodom u toku od 3 minuta pa njih osušite na vazduhu. Kad ste sve elemente oprali, trebete još dezinficirati kivanom vodom.

9. TEHNIČKE KARAKTERISTIKE

Efekasni vakuumski pritisak.	400 mmHg (53.3 kpa)
Baterija	2 alkalne baterije 1,5 W tip AA
Nivo zvučnog pritiska	75-80 dB
Težina	250 g
Dimenzije	93,5x39,9x148 mm
Aspiracioni prsten	mekan silikon
Motor	3 W neprekidne struje
Uslove upotrebe	Temperatura: +16 °C ~ +35 °C Vlažnost: do 85% (bez kondenzacije)
Uslovi čuvanja	Temperatura: -25 °C ~ +55 °C Vlažnost: do 85% (bez kondenzacije)

10. PRIMJENJENI STANDARDI

- EN 60601-1-2:2015: Medicinski i električni proizvodi. Djelovi 1-2. Opšti zahtjevi bezbjednosti uz evidenciju osnovnih funkcionalnih karakteristika. Paralelni standard. Elektromagnetna podudarnost. Zahtjevi i istraživanja.
- EN 60601-1-6:2010: Medicinski i električni proizvodi. Djelovi 1-6. Opšti zahtjevi osnovne bezbjednosti uz evidenciju osnovnih funkcionalnih karakteristika. Dopunski standard. Pogodnost za eksploataciju.
- EN 60601-1-11:2010: Medicinska i električna oprema. Djelovi 1-11. Optšti zahtjevi osnovne bezbjednosti i bitnih funkcionalnih karakteristika. Dopunski standard. Zahtjevi prema medicinskim opreme i sistemama, što se koriste za njegu bolesnika kod kuće.
- EN 60601-1 :2006+A11 :2011+A1 :2013+A12 :2014: Medicinski električni proizvodi. Dio 1. Optšti zahtjevi osnovne bezbjednosti i bitnih funkcionalnih karakteristika.

11. GARANCIJA

Garantni rok je 1 godina od dana kupovine uređaja. Garancija ne pokriva štetu nastalu nepropisnim korišćenjem , nisu pod garancijom ni baterije, torba za prenošenje, ambalaža, dodatni elementi koje se dostavljaju zajedno sa uređajem, a takođe i djelovi koji se uobičajno habaju tokom upotrebe.

U slučaju kad je utvrdeno da je uređaj oštećen , u toku trajanja garantnog roka uređaj se popravlja ili zamjenjuje, ako popravka nije moguća. Ako je to neophodno, proizvođač može mijenjati u cjelini ili djelimično elemente konstrukcije uređaja bez predhodnog obavještenja.

Datum kad je uređaj proizveden kodiran je u šifri serijskog broja svakog uređaja :prve dvije brojke su broj nedjelje dana, zadnje dvije su posljednje brojke godine.

12. DEŠIFRIRANJA SIMBOLA

Prije upotrebe slijedite uputstva.

IP22 Stepen zaštite kućišta uređaja od zagađivanja: IP22 (zaštićen od prodora tvrdih predmeta većih od 12,5 mm. Zaštita od prodora vertikalnih kapi vode)

Ne sme se bacati zajedno sa komunalnim otpadom

Oprema tipa BF

CE Oznaka CE: Ovaj uređaj odgovara uredbama Direktive EC o medicinskoj robi (MDD) (93/42/EEC)

SN Serijski broj

Uslovi korišćenja: temperatura od 16 °C ~ 35 °C

Uslovi čuvanja: temperatura od -25 °C ~ 55 °C

Ime proizvođača

INFORMACIJE NIVOA ELEKTROMAGNESTKE KOMPATIBILNOSTI

Instrukcije i deklaracije proizvođača – elektromagnetsko zračenje

Nazalni aspirator WC-150 namenjen je za upotrebu u elektrtomagnetskoj sredini što je dolje opisano. Kupac ili korisnik proizvoda mora garantovati da će se uređaj koristiti u sredini pod opisanim uslovima.

Ispitivanje	emisije zračenja	Usklađenost za elektromagnetno okruženje
Radio-zračenje emisije CISPR 11	Group 1	Nasalnog aspiratora WC-150 koristi samo energiju radifrekvencije kao svoju unutrašnju funkciju. Energija radiofrekvencije ima nizak nivo zračenja tako da neće uzrokovati smetnje u ardu drugih električnih uređaja u blizini.
Radio-zračenje emisije CISPR 11	klasa B	Nazalni aspirator WC-150 se može koristiti u svim sferama, uključujući sve ustanove, stambene i druge zgrade koje imaju direktan priključak električne energije niskog napona.
Harmonične emisije IEC 61000-3-2	Nije primjenljivo	
Konačne razlike napona/manje emisije IEC 61000-3-3	Nije primjenljivo	

Instrukcije i deklaracije proizvođača – elektromagnetska postojanost

Nazalni aspirator WC-150 namjenjen je za upotrebu u elektrtomagnetskoj sredini što je dolje opisano. Kupac ili korisnik proizvoda mora garantovati da će se uređaj koristiti u sredini pod opisanim uslovima.

Nivo ispitivanja	Test postojanosti IEC 60601	Nivo usaglašenosti	Elektromagnetne smjernice za životnu sredinu
Elektrostatičko pražnjenje (ESD) IEC 61000-4-2	± 6kV kontakt ± 8kV vazduh	± 6kV kontakt ± 8kV vazduh	Podloga bi trebala biti drvena, betonska ili keramička. Ako je podloga prekrivena sintetičkim materijalom relativna vlaga treba da bude najmanje 30%.
Frekvencija napajanja (50/60 Hz) Magnetno polje IEC 61000-4-8	3 A/m	3 A/m	Magnetna polja trebalo bi da budu frekvencije karakteristične za tipično komercijalno i bolničko okruženje.

Nivo ispitivanja	Test postojanosti IEC 60601	Nivo usaglašenosti	Elektromagnetne smjernice za životnu sredinu
Elektrostatičko pražnjenje (ESD) Zračenje RF IEC 61000-4-3	3 V/m 80 MHz to 2,5 GHz	3 V/m	Razmak od prenosivih i mobilnih uređaja za radio-vezu do bilo kojeg elementa nazalnog aspiratora WC-150 uključujući kablove ne smije biti manje od preporučene udaljenosti, koje se izračunava posebnom jednačinom za kalkulaciju frekvencije predajnika. Preporučena udaljenost d=12 √P d=12 √P 80 MHz to 800 MHz d=23 √P 800 MHz to 2,5 GHz <i>gde je P – nominalna maksimalna izlazna jačina predajnika (W) prema podacima proizvođača predajnika i d – preporučeni razmak u metrima (m).</i> Jačina električnog polja, formirana stacionarnim predajnicima, opredjeljena je prema rezultatima elektromagnetskog istraživanja u mjestu eksploatacije, nego mora biti niža od nivoa poklapanja zahtjevima postojanosti prema preprekama u diapazonu frekvencija. Blizu opreme markirane navedenim simbolima može dolaziti od predajnika: (☞)

NAPOMENA 1. Za frekvencije u razmaku od 80 MHz do 800 MHz primenljivo je viši raspon frekvencija.

NAPOMENA 2. Postoje situacije, kad ova uputstva nisu primjenljiva. Na širenje elektromagnetskih talasa deluju asporpcija i refleksija od konstrukcija, stvari i ljudi.

a. Jačina električnog polja formiranog stacionarnim predajnicima, kao što su bazne stanice predajnika telefona (uključujući mobilne / bežične telefone) i mobilne radio-stanice, radio-stanice amatera, tačke radio-difuzije u AM i FM pojasiama, a takođe televizije, ne mogu se teoretski predvidjeti sa tačnošću.Za procenu karakteristika elektromagnetske sredine, formirane stacionarnim predajnicima, moramo razmatrati mogućnost istraživanja elektromagnetskih karakteristika objekata. Ako je izmjerena jačina polja u tački eksploatacije nazalnog aspiratora WC-150 pokazuje podatke veće od dozvoljenih, potrebno je ispitati nazalni aspirator WC-150 da li dobro funkcioniše. Ako su zapažene abnormalne performanse, mogu biti potrebne dopunske mjere kao što su promjena usmjerenosti uređaja ili premještanje nazalnog aspiratora WC-150.

b. U diapazonu frekvencija od 150 kHz do 80 MHz jačina polja mora biti najmanje 3 volta po metru

Posljednja revizija 2020-W53

B.Well Swiss AG
Bahnhofstrasse 24, 9443 Widnau, Switzerland
www.bwell-swiss.ch