

“شكرًا لك لشراء المروء الفموي WI-911 من شركة B.Well. الجهاز مفيد في التنظيف الفعال للمسافة الموجودة بين الأسنان وإزالة اللويحة السنية. يمنع تكون جير الأسنان وهو مثالي لمنع التسوس وأمراض اللثة. المروء الفموي WI-911 عبارة عن وحدة صغيرة للعناية الفموية إذا كان لديك جسور أسنان، وزرعات الأسنان، ونتجان الأسنان، وحاصرات تقويمية. يمكن أيضًا استخدامه لتدليك اللثة ممّا يحسن الدورة الدموية ويعزز التنام اللثة. تضمن أوضاع التشغيل الثلاثة الكفاءة القصوى للجهاز.”

1. احتياطات السلامة

⚠ تحذير!

لا تستخدم ما يلي على الإطلاق كمحالييل للري الفموي:

- المواد والمحالييل التي تحتوي على جسيمات عاقلة (المواد المستخلصة بالغلي والمستعلق والمواد المستخلصة بالنقع، وما إلى ذلك). قد تتسبب هذه الجسيمات في انسداد خرطوم الشفط ومحالييل الفوهة المحتوية على زيت. الزيت عبارة عن مذيّب عضوي وقد يؤدي استخدامه إلى تآكل خرطوم الشفط ومكونات الجهاز.
- المحالييل المطهرة (برمنجنات البوتاسيوم، وميراميستين والعقاقير المطهرة الأخرى).
- محالييل غسل الفم الشائعة.
- المحالييل الملحية، أو معجون الأسنان، أو المواد الكيميائية.

المسموح به للري الفموي:

- مياه فاترة نظيفة (بدرجة حرارة تصل حتى 40 درجة مئوية). استخدم الماء المنقى إذا كانت مياه الصنبور في منطقتك بجودة سيئة.
- غسول خاص للاستخدام مع المروء (يخلط دومًا بنسبة محددة مع الماء. بالنسبة للنسب الموصى بها ارجع إلى تعليمات الغسول الخاصة بالشركة المصنعة).

⚠ تنبيه! إذا استخدمت محالييل خاصة للمروء فتأكد من تنظيف الجهاز بماء عذب فاتر بعد استخدامها؛ أملاً خزّان المياه بالماء وشيّل دورة ري إضافية، من خلال نزع المياه من الجهاز عبر الفوهة. انتبه جيدًا لتواريخ انتهاء صلاحية المحالييل المسموح بها. لا تستخدم محالييل منتهية الصلاحية على الإطلاق.

⚠ تنبيه!

- يوجد في الجهاز بطاريات داخلية. تجنّب رميها في النار، أو سخونة الوحدة أو شحنها، أو استخدامها أو ترك الوحدة في أماكن بها هواء بدرجة حرارة مرتفعة.
- لا تستخدم المحول على الإطلاق بسلك أو قابس كهربائي تالف.

⚠ الاحتياطات:

- لا تستخدم الجهاز بمحول شحن في الحمام أو عند مرشّحة الاستحمام. لا تترك محول الشحن على الإطلاق أو تبقّه في مكان يمكن أن يقع أو ينزل منه في حوض الاستحمام أو الحوض أو حوض المراحيض. قد يتسبب هذا في صق كهربائي أو حريق.
- لا تتناول الإمساك بالمروء الذي قد سقط في المياه، افصله من تيار الكهرباء أولاً.
- لا تقم المروء في الماء.
- لا تستخدم الجهاز بمحول شحن تالف على الإطلاق، أو إذا كان سلك الكهرباء متصلًا على نحو غير مُحمّك بمقبس الكهرباء. قد يتسبب هذا الأمر في الصق الكهربائي، أو ماس كهربائي، أو حريق.
- لا تقطع سلك الكهرباء أو تنبه أو تسخه أو تلوه بقوة مفرطة. لا تضع أشياء ثقيلة على سلك الكهرباء ولا تضع السلك بين مثل هذه الأشياء. قد يتسبب هذا في صق كهربائي أو حريق. لا تقم محول الشحن بالماء، ولا تغسله على الإطلاق بالماء. قد يتسبب هذا في صق كهربائي أو ماس كهربائي.
- لا توصّل المحول بقابس الكهرباء أو تفصله منه بيدين مبتلئين. قد يتسبب هذا في صق كهربائي.
- خزّن الجهاز بعيدًا عن متناول الأطفال. قد يؤدي عدم مراعاة القاعدة إلى حوادث ووقوع حالات خطيرة، على سبيل المثال، الابتلاع العرض للطفل للملحقات أو الأجزاء التي يمكن فصلها عن الوحدة.
- أثناء الصيانة، افصل جهاز الشاحن عن قابس التيار الكهربائي.
- قد يؤدي عدم مراعاة هذا الأمر إلى الصق الكهربائي.
- نظف قابس الكهرباء ومحول الشحن بانتظام لتجنب دخول الغبار بهما. قد يؤدي عدم مراعاة هذه القاعدة إلى نشوب حريق بسبب العزل الكهربائي التالف بفعل تراكم الرطوبة والغبار.
- تأكد في كل الأوقات أن الجهاز يعمل بمصدر الطاقة بجهد مقنن مناسب. قد يؤدي عدم مراعاة القاعدة إلى الصق الكهربائي أو الحريق.
- لا تعزّل الجهاز على الإطلاق، أو تفككه أو تصلحه بنفسك. قد يتسبب هذا في نشوب حريق أو صق كهربائي أو حدوث إصابة. إذا كان هناك حاجة للإصلاح (على سبيل المثال، لتبديل البطارية) فتواصل مع مركز الخدمة المُعتمد لشركة B.Well.
- لا تخزن الوحدة في مكان يمكن أن تسقط منه وتتكرر (مثل الحوض).
- لا تستخدم الجهاز بفوهات مفقودة.
- لا تستخدم الجهاز وهو متصل بقابس الطاقة.

⚠ تحذير:

- لا يجوز للأطفال والأشخاص الذين ليس لديهم القدرة على تشغيل الجهاز، أو من لديهم استنشعارات تخوف فموية ضعيفة، استخدام الجهاز. قد يؤدي عدم مراعاة القاعدة إلى حدوث إصابات.
- احفظ الفوهات بعيدًا عن متناول الأطفال نظرًا لخطر ابتلاعها.
- استخدم الجهاز وحده لتنظيف الفم. قد يتسبب توجيه المياه المنبعثة نحو العينين، أو الأنف، أو الأذن، أو الحلق في إصابة خطيرة. تأكد من التواصل مع طبيب الأسنان قبل استخدام الجهاز في حالة علاج أسنانك والنهاب وحدث تنكس شديد لدواعم السن.
- لا يمكن للأشخاص الذين يعانون من وجع في الأسنان أو اللثة استخدام المروء في جميع الحالات. استشر طبيب الأسنان.
- أثناء الاستخدام، لا تضغط الفوهة بشدة على الأسنان أو اللثة لأنها يمكن أن تؤذي. لا تسكب أبدًا في الخزّان مياهاً بدرجة حرارة تفوق 40 درجة مئوية.
- افصل دومًا محول الشحن من مقبس الكهرباء، وأبقِ المحول في القابس بدلًا من السلك. قد يؤدي عدم مراعاة القاعدة في الصق الكهربائي أو الماس الكهربائي، أو نشوب حريق.
- أبقِ الجهاز نظيفًا، واستخدم مياه الصنبور العذبة والفاترة فقط لتنظيف الفم. قد يتسبب بعض أنواع السوائل في ضرر الجهاز. ولذلك لا تستخدم أبدًا السوائل من قائمة محظورات الري.
- بعد الاستخدام لا تنس أبدًا نزع المياه المتبقية من الخزّان وتشغيل الجهاز لمدة 2-3 ثواني حتى انعدام ظهور المياه. إذا لم تُراع أي قواعد تتعلق بالصحة والنظافة، فقد يؤدي هذا إلى نمو الفطريات والبكتيريا مما قد يُشكّل ضررًا على الصحة. قد يسبب هذا أيضًا إلى رائحة عطن أو أعطال للمنتج.
- الجهاز غير مخصص لاستخدام الأطفال أو الأشخاص الذي لديهم ضعف في القدرات الجسدية، أو الحسية أو الذهنية، أو الأشخاص الذين ليس لديهم خبرة ذات صلة ما لم يخضعوا لإشراف شخص مسؤول من أجل سلامتهم، وما لم يتلقوا تعليمات دقيقة للاستخدام. تأكد من أن الجهاز ليس في متناول الأطفال للعب.

2. 2. دواعي الاستخدام

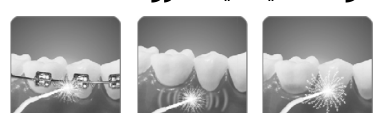
المروء الفموي WI-911 مع الملحقات مُخصص لمنع:
 • نزيف اللثة، التسوس، أمراض دواعم السن، التهاب اللثة، أمراض ما قبل الزرع، الري العلاجي وتدليك الغشاء المخاطي للفم؛
 • لتنظيف أجهزة تقويم الأسنان بفاعلية وللعناية بالتجويف الفموي والمسافات بين الأسنان.
 • مُخصص للاستخدام الخاص.

3. نطاق الدعم

1. مروء فموي
2. فوهتان قياسيتان
3. خزّان مياه
4. شاحن (محول)
5. مجموعة البطارية (خلية)
6. تعليمات التشغيل
7. بطاقة الضمان
8. العلبة

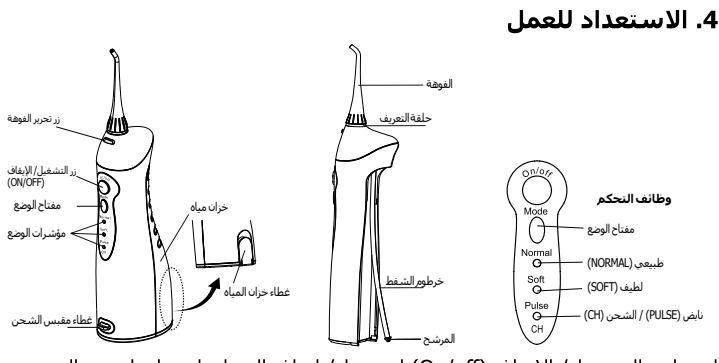
⚠ ملحوظة: قد يكون هناك رطوبة داخل خزّان المياه أو خرطوم الشفط في وقت الشراء. هذه الرطوبة متبقية من المياه المقطرة المُستخدمة لاختيار المنتج وهي آمنة للبشر.

فوهات قياسية لمروء WI-911



فترة الاستبدال الموصى بها هي 6 أشهر.

4. الاستعداد للعمل



اضغط زر التشغيل / الإيقاف (On/off) لتشغيل / إيقاف الجهاز. اضغط على زر الوضع لتحديد وضع خروج المياه المرغوب (عادي، لطيف، نابض). سيظهر الوضع المختار من خلال مؤشر الوضع. إذا أردت استخدام وضع مختلف، فاضغط على تبديل الوضع (mode switch) حتى يتغير للإعداد المرغوب. الضغط على تبديل الوضع سيغير الوضع من عادي لطيف ونابض.

الوضع ومؤشره

1. تبديل الوضع (mode switch) (بالضغط عليه سيتغير إعداد وضع خروج المياه وإضاءة مؤشر الوضع ذي الصلة به).
2. طبيعي (Normal) - فعال للتنظيف الفموي.
3. لطيف (Soft) - تنظيف لطيف للأسنان الحساسة واللثة.
4. التذبذب (Pulse) - تنظيف وتدليك اللثة.

⚠ ملحوظة: عند استخدامك للجهاز لأول مرة، اضغط على زر التشغيل / الإيقاف (On/Off) لتشغيله واختبر كلاً من أوضاع خروج المياه بالخزّان المملوء بالمياه.

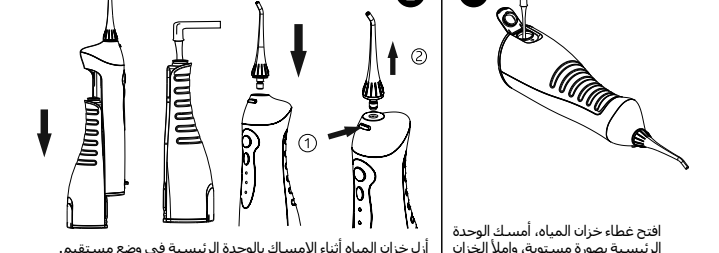
5. شحن الجهاز

1. وصّل سلك المحول بمقبس شحن المروء ووصّل المحول بقابس الطاقة (تأكد من أنه ليس هناك أي رطوبة داخل مقبس المروء).
2. سيومض مؤشر الشحن (CH) أثناء شحن المروء؛ فور شحن المروء سيظل مؤشر الشحن مُضاء بصورة متواصلة.
3. أعلّق قابس الشاحن بالغطاء بعد إتمام الشحن.

⚠ ملحوظة: إذا استمر مؤشر الشحن في الوميض أثناء الإجراء وبعده فهذا يعني أن بطارية المروء بحاجة للشحن. ينتهي شحن البطارية في خلال ما يقرب من 8 ساعات.

6. استخدام الجهاز

1. وصلّي الجهاز في الفوهة ذي الصلة من الوحدة الرئيسية. لاستخراج الفوهة، اضغط على زر تحرير الفوهة (nozzle release) واسحب الفوهة للأعلى.
2. املا الخزّان بالماء بأي طريقة من الطرق المُقرّحة:



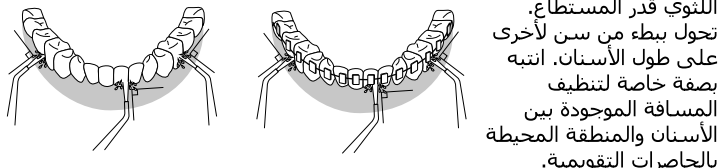
⚠ تنبيه! لا تستخدم مروء مملوء بالماء دون الفوهة؛ مما قد يؤدي إلى استخدام مياه الصنبور العذبة فقط في جميع الأوقات.

- لا تلمس أبدًا محالييل وردت في قائمة المحظورات، والمحددة في بداية التعليمات، الجزء 1، احتياطات السلامة.
- لضمان عملية خالية من الأعطال تأكد من أن المروء مغلق عند ملء المروء بالماء.
- لا تشغل الجهاز من دون المياه إلا في مكان سكب أي مياه متبقية بعد الاستخدام. قد يؤدي تشغيل الجهاز من دون المياه في عطل.

3. قبل الضغط على مفتاح التشغيل ضع الفوهة في فمك. اجن فوق حوض الغسيل واحمل الجهاز بطريقة مستقيمة في الوقت ذاته مع توجيه الفوهة نحو الأسنان. أعلّق فمك قليلاً أثناء الري لمنع ترشش الماء.

4. يبدأ الجهاز العمل بالوضع المُحدّد سلفًا. بالضغط على مفتاح الوضع (mode switch) أثناء الاستخدام سيغير الوضع. عندما يكون خزّان المياه مملوءًا بالكامل ينتج لك استخدام من 40 حتى 60 ثانية. أبقِ الفم مفتوحًا قليلًا لنضح الماء.

5. وجّه خروج المياه عموديًا أكثر إلى المسافة الموجودة بين الأسنان أو الفلع اللثوي قدر المستطاع.



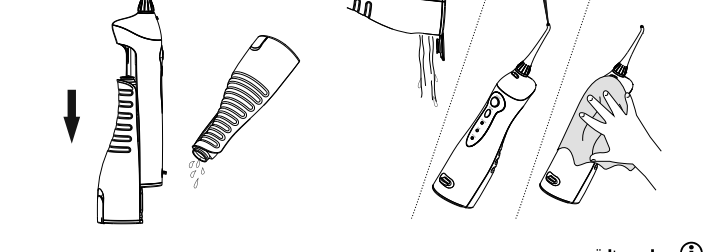
تحويل ببطء من سن لأخرى على طول الأسنان. انتبه بصفة خاصة لتنظيف المسافة الموجودة بين الأسنان والمنطقة المحيطة بالحاصرات التقويمية.

للحصول على نتائج أفضل ابدأ التنظيف بالأضراس (الأسنان الخلفية)، وانتقل تدريجيًا حتى الأسنان الأمامية. تابع طول اللثة وافتح عند الفجوات الموجودة بين الأسنان. استمر حتى تكون كل المناطق الموجودة حول الأسنان وبينها نظيفة بالكامل. أبقِ في ذهنك دومًا أن الري الفموي لا يحل أبدًا محل غسل الأسنان بالفرشاة. نظف أسنانك أو طقم أسنانك الاصطناعية لمدة خمس دقائق على الأقل بعد الوجبات.

6. بعد الاستخدام، اضغط على زر التشغيل / الإيقاف لإيقاف (On/off) المروء وأخرجه من الفم.

بعد الاستخدام 7.

1. من دون فصل فوهة المروء افتح غطاء خزّان المياه أو افصل الخزّان وصرفّ المياه.
2. افتح الجهاز ليضع نواي لتصريف المياه المتبقية.
3. امسح المروء بقطعة قماش جافة.



ⓘ ملحوظة:

- صرفّ المياه المتبقية دومًا. سيساعد هذا الأمر على منع التلوث ونمو البكتيريا في المياه المتبقية في الجهاز.
- إذا عزمت على عدم استخدام الجهاز لفترة طويلة فلا تنسّ مسح الجهاز وتجفيفه قبل التخزين.

8. العناية والتنظيف

التنظيف

أغلق الجهاز وافصل خزّان المياه والفوهة. عند الغسيل لا تستخدم أبدًا المياه بدرجة حرارة فوق 50 درجة مئوية.

استخدم المياه فقط أو منظفات PH المحايدة لتنظيف الجهاز. لا تستخدم أبدًا الصودا الكاوية أو المواد الكاشطة للتنظيف نظرًا لأنها يمكن أن تلحق به الضرر.

الوحدة الرئيسية

استخدم قطعة قماش لتنظيف الوحدة الرئيسية. استخدم الصابون السائل أو المياه لإزالة الأوساخ التي يصعب الوصول إليها. استخدم منظفات PH المحايدة فقط. لا تستخدم أبدًا المواد الكاوية أو الكاشطة (مثل الخل أو المذيبات الكلوسية)، نظرًا لأنها قد تلحق الضرر بالجهاز.

- لا تقم الوحدة الرئيسية في المياه أبدًا.
- بعد الغسيل امسح الوحدة الرئيسية جيّدًا بإها بقطعة قماش.

خزّان مياه

- اغسل الخزّان بالمياه.
- بعد التنظيف صرفّ المياه من الخزّان.
- إذا لم تعزم استخدام الجهاز لمدة أسبوع أو لفترة أطول، فحجف الخزّان من الداخل والخارج.
- استخدم فقط منظف PH محايدًا لطيفًا للتنظيف.

الفوهة

- اغسلها بالمياه وامسحها بقطعة قماش ناعمة.
- فترة الاستبدال الموصى بها للفوهة هي 6-3 أشهر.

خرطوم الشفط

- اغسله بالمياه، وامسحه بقطعة قماش ناعمة.
- لا تنقيه، أو تشده، أو تلوه.

9. المشكلات المُتحمّلة

المشكلة	السبب	العلاج
المروء لا يعمل	لقد استنرت الان الجهاز أو أنه لم يكن مُستخدّمًا لأكثر من 3 أشهر	شحن البطارية لمدة 8 ساعات
يمكن استخدام المروء بعد دقائق	دورة عمل البطارية على وشك الانتهاء	الاتصال بمركز الخدمة
الشفط حتى بعد الشحن	البطارية مشحونة بدرجة غير كافية	شحن البطارية لمدة 8 ساعات
ضغط مياه منخفض	الفوهة مفعّودة	استبدل الفوهة
	الفوهة مُعوّجة	استبدل الفوهة
	المرشّح مفعّود	نظف المرشّح
المياه لا تأتي من الفوهة	خزّان المياه فارغ	اسكب المياه في الخزّان
	وضع خطأ للجهاز	استخدم الوحدة الرئيسية في وضع مستقيم

10. التخلص من البطارية والجهاز

عند انتهاء مدة صلاحية تشغيل الجهاز وقبل التخلص تأكد من إزالة البطاريات. لا تنسى حماية العين واليد أثناء إزالة البطارية. تخلّص من البطارية بصورة منفصلة عن الوحدة الإلكترونية الرئيسية. في حالة وجود أسئلة متعلقة بإزالة البطارية من الوحدة الإلكترونية، يُرجى التواصل مع مركز الخدمة أو الاتصال بخط المساعدة.

الحماية البيئية وإعادة التدوير:

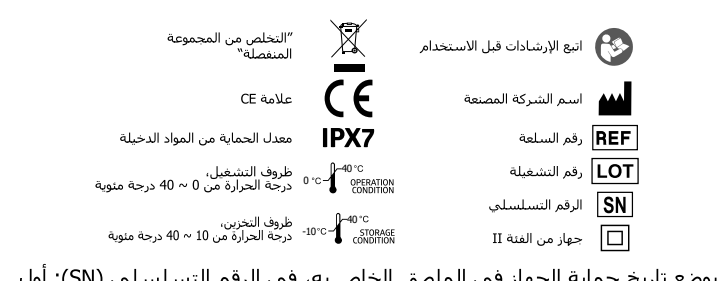
الجهاز مُركّب ببطاريات ليثيوم أيون. يُرجى التأكد من التخلص من البطارية في أي موقع محدد رسميًا، إذا كان هناك واحد في بلدك. لا تفكك البطاريات أو تستبدلها لتستمر في استخدام الجهاز. بل بدلها فقط في أي مركز خدمة مُعتمد. يجب التخلص من الجهاز حسب المعايير المطبقة بدلًا من التخلص منه مع النفايات المنزلية.

11. المواصفات

- وقت شحن البطارية: ≈ 8 ساعات
- عمر تشغيل البطارية: ما يبلغ حتى 1000 دورة (شحن/ تفريغ) لثيوم-أيون
- نوع البطارية: ليثيوم-أيون
- وقت التشغيل في الشحنة الواحدة: ≈ 70 دقيقة
- الجهد المقدر: 100-240 فولت/ 50/60 هرتز
- الشاحن (المحول): 5.0 فولت 600 مللي أمبير
- الأبعاد (عرض × ارتفاع × عمق): 70 × 195 × 55 مم
- الوزن: الوحدة الرئيسية - 253 جرام، الشاحن (المحول) - 65 جرام
- سعة خزّان المياه: 150 مل
- وقت التشغيل مع امتلاء الخزّان: 40-60 ثانية، اعتمادًا على وضع التشغيل
- عدد نبضات المياه: 1600 نبضة في الدقيقة
- ضغط انبعاث المياه الحد الأدنى/ الأقصى: 275 - 620 كيلو باسكال
- إيقاف الطاقة التلقائي: في غضون 2 دقيقتين من التشغيل
- ظروف التخزين: 10- 40 درجة مئوية حتى +40 درجة مئوية، معدل الرطوبة النسبية 85% بحد أقصى من 0 درجة مئوية حتى 40 درجة مئوية
- معدل الرطوبة النسبية 85% بحد أقصى

حافظ على الجهاز من السقوط والصدمات. أبقِ الجهاز بعيدًا عن درجات الحرارة العالية، وتجنّب ضوء الشمس المباشر.

12. توضيح الرموز المتواجدة على العبوة والملصق



وضع تاريخ حماية الجهاز في الملصق الخاص به، في الرقم التسلسلي (SN): أول رقمين يشيران إلى أسبوع التصنيع، وثاني رقمين - يشيران إلى عام التصنيع.

13. المعايير المطبقة

- اختبر النموذج المُقدّم للجهاز الوارد أعلاه وفقًا لتوجيه CE الذي يعني التوجيه الأوروبي، والمعايير التالية:
- توجيه الجهد المنخفض EU/2014/35
- توجيه التوافق الكهرومغناطيسي EU/2014/30.

14. معلومات الضمان

فترة الضمان عامين من تاريخ شراء الجهاز و6 أشهر للفحكات القياسية. لا يشمل هذا الضمان أي أضرار ناجمة عن الاستخدام غير الصحيح. عند اكتشاف عيب في التصنيع خلال فترة الضمان سيتم إصلاح الوحدة المُعطّلة أو، عند استحالة الإصلاح، يتم استبدالها بأخرى. لا يغطي الضمان المكونات والأجزاء المستهلكة المُعرّضة للتآكل والبطاريات والحفائب وعبوة المنتج.

المراجعة الأخيرة W50-2020