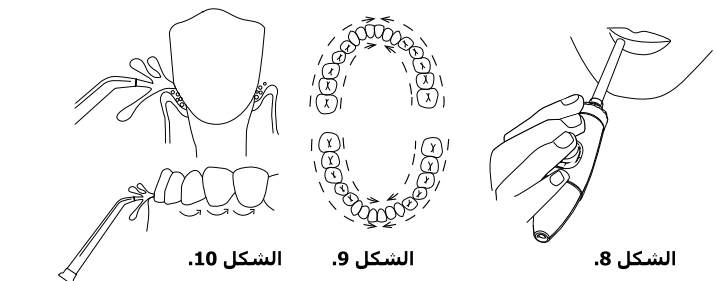


الطريقة المُوصى بها
 وُجّه التّفات براوية 90 درجة عند خط اللثة. قارب شفيتك لتجنب الرذاذ. لكن لا تغلق فمك. اترك الماء يتدفق بحرية من فمك. انظر الشكل 8.
 للحصول على نتائج أفضل، ابدأ بالأسنان الجانبية والبعيدة ثم انتقل نحو الأسنان الأمامية.
انظر الشكل 9.
 حرك الفوّهة على طول خط اللثة من سني إلى آخر، مع التباطؤ بين الأسنان. **انظر الشكل 10.**
 استمر في التنظيف حتى تُصبح المناطق حول الأسنان وبينها نظيفة.

الشكل 7.

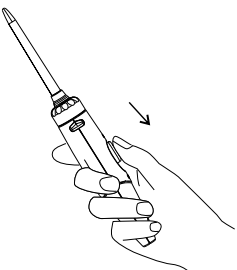
الشكل 6.



الشكل 8.

الشكل 9.

الشكل 10.



الشكل 11.

أغلق إمداد المياه

يُمكنك إيقاف إمداد المياه في أيّ وقت من خلال تحريك الزر الموجود على المفتاح المتحرك على الوحدة المتحركة (**انظر الشكل 11**) إلى وضع إيقاف التشغيل (OFF). سيتم إيقاف تشغيل الجهاز تلقائيًا إذا استغرق الإجراء لأكثر من 3 دقائق.

ملاحظة:

- يمكن أن يُسبب استخدام المياه الجارية عبر المُفلترة في المروء مع مرور الوقت تكوّن قِلم الجير ورواسب في الأجزاء الداخلية للجهاز، والتي بدورها قد تُؤثر على أدائه.
- مراعاةً للاعتبارات الصحية، يتعيّن شطف المروء قبل الاستخدام وكذلك عند عدم استخدامه لفترة طويلة.
- للعرض المذكور أعلاه، املا الخزان بالمياه وشغل الجهاز، ووجّه وحدة المروء المتحركة لأسفل في الحوض.
- لا تستخدم المياه الساخنة (فوق 40 درجة مئوية) بمجرد انتهاء الإجراء، أغلق الجهاز وضع وحدة المروء في الحامل المتحركة، وأزل المياه المتبقية من الخزان. أفضل الجهاز من التبيار الكهربائي.

6. تخزين الجهاز للاستخدام

ينبغي تخزين الجهاز دائمًا بعيدًا عن متناول الأطفال. استخدم الأجهزة وفقًا للمعايير المعمول بها؛ لا ترمه مع النفايات المنزلية.

7. مبادئ العناية والتنظيف

بعد استخدام الجهاز، أفضله وامسحه وجفّهه. قبل تنظيف الجهاز، تأكد من فصل سلك الطاقة من المنفذ. لا تستخدم الأقمشة الخشنة، والفريش، والعوامل الكاشطة لتنظيف الجهاز. امسح الجهاز ووحدة المروء المتحركة ذات الخرطوم بقطعة فماش جافة وناعمة.

اغسل الفوّهات بالماء بعد كل استخدام. يُوصى بتطهير الفوّهات عن طريق وضعهم لمدة 5-10 دقائق في أيّ من المحاليل التالية: مذيب كحولي، محلول بيروكسيد الهيدروجين تركيز 3%، محلول الكلورهيكسيدين تركيز 1%. يُوصى بشطف الفوّهات بالماء الدافئ بعد تطهيرهم بالمحلول. يُسمح بالتنظيف والتطهير بدون تلامس، بما في ذلك التنظيف والتطهير في المنطقات فوق الضوئية والأشعة فوق البنفسجية.

إذا استُخدم المروء مع أيّ محلول، فينبغي شطفه دائمًا بعد كل استخدام. للعرض المذكور أعلاه، املا خزان المياه بماء دافئ وشغل الجهاز، ووجّه وحدة المروء المتحركة لأسفل في الحوض، ثم امسح الجهاز وجفّهه.

8. استكشاف الأخطاء وإصلاحها

يُمكن للمُستخدم حل عدد من المشاكل المُشتملة التي قد تظهر أثناء عملية تشغيل الجهاز (انظر الجدول أدناه) إذا لم تعمل الحلول المُقترحة على حل المشكلة، فتوقف عن استخدام الجهاز واتصل بمركز الخدمة.

المشكلة	السبب	الحل
الجهاز غير متصل بالتيار الكهربائي	تفقد الاتصال بالتيار الكهربائي	تفقد الاتصال بالتيار الكهربائي
لا يوجد جهد في المنفذ	انظر استعادة الطاقة للإصلاح	انظر استعادة الطاقة للإصلاح
ضعف الاتصال بين المقبس والمنفذ الكهربائي	ضعف الاتصال بين المقبس والمنفذ الكهربائي	ضعف الاتصال بين المقبس والمنفذ الكهربائي
وضع خاطئ لمفتاح التحكم في شدة التفتات	وضع خاطئ لمفتاح التحكم في شدة التفتات	اضبط الضغط باستخدام مفاتيح التحكم في شدة التفتات
وضع خزان المياه بشكل غير صحيح، التوصيل غير مُحكم	وضع خزان المياه بشكل غير صحيح، التوصيل غير مُحكم	ضع خزان المياه بشكل صحيح في الوحدة
انخفاض الضغط أو عدم تدفق المياه من الفوّهة	لا يوجد مياه في خزان المياه	املا خزان المياه الرئيسية
تآكل أجزاء المصحة	استبدل الفوّهة بأخرى جديدة	استبدل الفوّهة بأخرى جديدة
الخرطوم نالغ	انصل بمركز الخدمة	انصل بمركز الخدمة
تم إدخال الفوّهة بشكل غير صحيح أو لم يتم إدخالها بالكامل	تم إدخال الفوّهة بشكل غير صحيح أو لم يتم إدخالها بالكامل	تأكد من إدخال الفوّهة حتى تُصدر ألبه التثبيت للفوّهة صوت النقرة
تسرب المياه من الفوّهة	تأكد من تثبيت الفوّهة بالتحكم في زاوية دوران الفوّهة	استبدل الفوّهة بأخرى جديدة
	انصل بمركز الخدمة	انصل بمركز الخدمة

9. المواصفات

الطاقة الكهربائية	مردود الطاقة من خلال تيار متردد أحادي الطور، 50-60 هيرتز، 100-240 فولت.
القوة الكهربائية	18 وات
ضغط المياه.	بين 827-207 كيلو باسكال
تردد نبض تفتات المياه، نبضة/دقيقة	الحد الأدنى 1250 نبضة/دقيقة، الحد الأقصى 1850 نبضة/دقيقة
زمن الاستخدام للسعة الكاملة لخزان المياه	155 ثانية بحد أقصى
أقصى وقت للاستخدام المتواصل	30 دقيقة
سعة الخزان	600 مل
عدد الفوّهات في المجموعة الواحدة	7
ضبط الضغط	سلس، متواصل، عشير مراحل
طروف التخزين درجة الحرارة:	من 40- درجة مئوية إلى +55 درجة مئوية؛ الرطوبة: >=90% الضغط الجوي: بين 70 كيلو باسكال - 106 كيلو باسكال
طروف التشغيل درجة الحرارة:	من 5+ درجة مئوية إلى +40 درجة مئوية؛ الرطوبة: >=90% الضغط الجوي: بين 70 كيلو باسكال - 106 كيلو باسكال

10. الامتثال للتوجيهات

- تستوفي العينة المُقدّمة من المعدات المذكورة أعلاه متطلبات التوجيهات التالية:
- توجيه الجهد المنخفض 2014/35 EU
- توجيه التوافق المغناطيسي 2014/30 EU.

11. التزامات الضمان

يسري ضمان الجهاز لمدة عامين بعد تاريخ شراء الجهاز. لا يشمل الضمان الفوّهات. عمر خدمة الجهاز 5 سنوات. عمر خدمة الفوّهة 6 أشهر.

12. شرح الرموز الموجودة على العبوة والملصقات

انظر تعليمات الاستخدام	
لا ترمه مع النفايات المنزلية.	
الجهة المُصنّعة	
الطراز	
رقم التشغيل	
الرقم التسلسلي	
فئة الحماية من الصدمات الكهربائية (فئة 2)	
جهاز نوع BF	
شهادة CE	
طروف التشغيل، درجة الحرارة من +5 درجة مئوية إلى +40 درجة مئوية	
طروف التخزين، درجة الحرارة من -40 درجة مئوية إلى +55 درجة مئوية؛ الرطوبة: >=90% الضغط الجوي: بين 70 كيلو باسكال - 106 كيلو باسكال	
درجة الحماية الخاصة بحماية الجهاز الكهربائي	
يتم ترميز تاريخ إنتاج الجهاز على ملصق الجهاز في الرقم التسلسلي «SN»: حيث يُمثل أول رقمين أسبوع الإنتاج ويُمثل الرقمان التاليان عام الإنتاج.	

المراجعة الأخيرة W50-2020

الشكل 1. شكل الجهاز

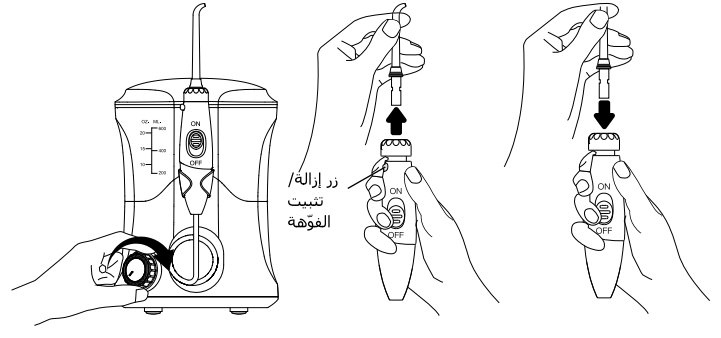


- مجموعة الجهاز:**
1. الوحدة الرئيسية - قطعة واحدة.
 2. وحدة المروء المتحركة مع خرطوم - قطعة واحدة.
 3. خزان مياه (600 مل) - قطعة واحدة.
 4. غطاء الخزان مع حقيبة تخزين للفوّهات - قطعة واحدة.
 5. فوّهة قياسية - 3 قطع.
 6. فوّهة تنظيف اللسان - قطعة واحدة.
 7. فوّهة تقويم الأسنان - قطعة واحدة.
 8. فوّهة محيط الأسنان - قطعة واحدة.
 9. فوّهة الأسنان المزروعة، وحسور الأسنان، والتيجان، والقشور السنية الخزفية - قطعة واحدة.
 10. دليل المستخدم - قطعة واحدة.
- أنواع الفوّهات وتصميماتها**
- فوّهة قياسية (3 قطع) (a)**
 مُصممة للعناية الشاملة بتجفيف الفم، أي لتنظيف الحَيّر بين الأسنان ولتدليك اللثة.
- فوّهة تنظيف اللسان (قطعة واحدة) (b)**
 مُصممة لإزالة المادة اللزجة ولجعل تنفسك مُعش.
- فوّهة محيط الأسنان (قطعة واحدة) (c)**
 مُصممة لتنظيف حافة اللثة وجيوب اللثة وكذلك لتنظيف سطح الأسنان تحت الأسنان الاصطناعية وحسور الأسنان.
- فوّهة تقويم الأسنان (قطعة واحدة) (d)**
 مُصممة لتنظيف الفجوات بين الأسنان ذات المسافات المتلاحمة وحافة اللثة. كما تضمن نظافة الدعامات وأجهزة تقويم الأسنان الأخرى.
- فوّهة للأسنان المزروعة، وحسور الأسنان، والتيجان، والقشور السنية (قطعة واحدة) (e)**
 وهي مُصممة للتنظيف الدقيق لسطح الأسنان المزروعة، وحسور الأسنان، والتيجان والقشور الخزفية السنية.

4. التجهيز للاستخدام

وضّل الجهاز بالتيار الكهربائي، أدخل المقبس في المنفذ الكهربائي. إذا كان المقبس مزودًا بمفتاح، فتأكد من تشغيله.

تجهيز الخزان
 أزل خزان المياه من الوحدة الأساسية من خلال إمساك الجهاز بقوة بيد واحدة. اسحب الخزان إلى الأعلى مُمسكًا بالغطاء. بعد ذلك، أزل الغطاء من الخزان واملا الخزان بماء دافئ. ضع الخزان مرة أخرى في الوحدة الرئيسية، واضغط عليه للأسفل من خلال بذل جهد موحد بسيط وضع الغطاء مرة أخرى.



الشكل 2، الشكل 3، الشكل 4.

تركيب وإزالة الفوّهة
 أدخل الفوّهة في الفتحة الموجودة على سطح وحدة المروء المتحركة. **انظر الشكل 2.** ينبغي أن تُصحب الحلقة المُلوّنة الموجودة على الفوّهة قريبة للغاية من الوحدة المتحركة. لإزالة الفوّهة، اضغط على زر إزالة/تثبيت الفوّهة، وأزل الفوّهة. **انظر الشكل 3.**

تحديد شدة التفتات
 عندما يكون مفتاح تشغيل الجهاز في أعلى اليسار، يكون الجهاز مُفلّغًا. أدر المفتاح المُتحكّم باتجاه عقارب الساعة حتى السماع صوت «النقرة». مستوى الضغط الأولي هو الحد الأدنى. أدر مفتاح التحكم برفق باتجاه عقارب الساعة لزيادة قوة التفتات. **انظر الشكل 4.**

5. استخدام الجهاز
 قبل استخدام الجهاز، يجب أن يكون مفتاح التحكم في شدة التفتات في أقصى اليسار. يجب أن يكون زر إمداد المياه في وضع إيقاف التشغيل (OFF). **انظر الشكل 5.**
 ضع الفوّهة داخل فمك، شغّل الجهاز بيدك الفارعة كما هو موضح في الشكل 6.
 احصل زر إمداد المياه في وضع التشغيل (ON). حذّر شدة التفتات. يُمكن تغيير اتجاه التفتات عن طريق إدارة مفتاح تحكم زاوية دوران الفوّهة الموجود في الجزء العلوي من الوحدة المتحركة في أيّ اتجاه. زاوية دوران الفوّهة 360 درجة. **انظر الشكل 7.**