



WI-922

ІРИГАТОР ДЛЯ РОТОВОЇ ПОРОЖНИНИ

UA Інструкція з експлуатації



Ми вдячні вам за покупку стаціонарного іригатора для порожнини рота WI-922 компанії B.Well. Цей прилад забезпечує ефективне очищення простору між зубами і видалення зубного нальоту. його використання запобігає утворенню зубного каменю і є відмінною профілактикою карієсу і хвороб пародонту.

Іригатор для порожнини рота WI-922 – це необхідний прилад для догляду за порожниною рота при наявності мостів, імплантів, коронок і брекетів. Також з його допомогою можна здійснювати масаж ясен, який покращує кровообіг, тим самим сприяючи їх оздоровленню.

1. ІНСТРУКЦІЯ З ТЕХНІКИ БЕЗПЕКИ

⚠️ УВАГА!

- При використанні електротехнічних виробів, особливо в присутності дітей, необхідно дотримуватися запобіжних заходів.
- Цей пристрій не призначений для самостійного використання дітьми та особами з обмеженими фізичними або розумовими здібностями або з недостатнім досвідом і знаннями, якщо вони не будуть навчені і проінструктовані з питань використання приладу особами, що відповідальні за їх безпеку.

⌚ ПЕРЕД ВИКОРИСТАННЯМ ПРИЛАДУ ОЗНАЙОМТЕСЯ З КЕРІВНИЦТВОМ З ЕКСПЛУАТАЦІЇ

⚠️ ЗАСТЕРЕЖЕННЯ:

Для зниження ризику ураження електричним струмом, отримання опіків, загоряння або травми:

- Завжди відключайте прилад від мережі після використання.
- Не використовуйте прилад під час прийому ванни.
- Ніколи не кладіть і не зберігайте прилад в місці, звідки він може впасти в воду.
- Ніколи не кладіть прилад у воду або іншу рідину.
- Не залишайте без нагляду підключений до мережі прилад.
- Забезпечте ретельний контроль при використанні приладу дітьми і / або інвалідами.
- Використовуйте прилад тільки за цільовим призначенням, що описане в даному керівництві. Не використовуйте не ухвалені виробником комплектуючі.
- Не використовуйте прилад в разі пошкодження кабелю або вилки, якщо виріб не працює належним чином, а також в разі падіння, пошкодження і / або попадання приладу в воду. Зверніться в сервісно-консультаційний пункт для перевірки і ремонту.
- Не використовуйте виріб під час сну і / або в стані сонливості.
- Не кидайте і не вставляйте ніяких предметів в наявні на виробі отвори.
- Не використовуйте прилад на відкритому повітрі і в місцях, де використовуються аерозольні спреї.
- Підключайте прилад тільки до належним чином заземленої розетки.
- Перед наповненням водою відключіть виріб від мережі. Заповнюйте ємність водою в суворій відповідності з керівництвом. Не допускайте переповнення ємності водою, будьте уважні.
- Категорично заборонено вносити зміни в конструкцію приладу.
- Не торкайтеся до кабелю живлення і вилки мокримі руками.
- Намагайтеся не торкатися приладу, якщо він впав у воду. негайно від'єднайте його від мережі сухими руками.
- Мережевий шнур не повинен торкатися гарячої або нагрівальних поверхонь.
- У випадку поломки приладу, не намагайтеся відремонтувати його самостійно. Зверніться в сервісно-консультаційний пункт.
- Якщо Ви недавно перенесли стоматологічну і / або хірургічну операцію, проходите курс лікування, пов'язаний з проблемами в ротовій порожнині, маєте пошкодження слизової в порожнині рота, будь ласка, проконсультуйтеся зі своїм стоматологом.
- Проконсультуйтеся зі своїм стоматологом в разі, якщо у Вас спостерігається сильна кровоточивість ясен після двох тижнів користування іригатором.
- Поводьтеся з приладом акуратно. Намагайтеся не впускати його і не піддавайте сильній ударній дії.

⚠️ ПОПЕРЕДЖЕННЯ!

ПЕРЕД ВИКОРИСТАННЯМ ПРИЛАДУ ОБОВ'ЯЗКОВО ОЗНАЙОМТЕСЯ З НАСТУПНОЮ ІНФОРМАЦІЄЮ!

Як розчини для іригації порожнини рота категорично заборонено використовувати наступне:

- Речовини і розчини, що мають в складі завислі частинки (настої, відвари, суспензії і т.п.). Використання в'язких розчинів з осадом може погіршити роботу іригатора і привести до закупорювання шланга або насоса.
- Розчини, що мають масляну основу. Їх застосування може надати роз'їдаючий вплив на шланг іригатора.
- Антисептичні розчини (марганцівка, мірамистин та інші антисептики).
- Звичайні розчини для полоскання рота (комерційно доступні ополіскувачі, які не мають чіткого показання до застосування в іригаторі).
- Сольові розчини, зубна паста або хімічні речовини.

Можливі до застосування для іригації порожнини рота:

- Чиста тепла вода (до 40 ° C), попередньо очищена через фільтр.
- Спеціальні розчини, показані до застосування в іригаторі.
- Виробник і Продавець не несуть відповідальності за наслідки, викликані неповним ознайомленням з керівництвом з експлуатації або нерозумінням принципів роботи даного приладу.
- Якщо після ознайомлення з керівництвом з експлуатації у Вас виникли будь-які питання, проконсультуйтеся з лікарем або зверніться в сервісно-консультаційний пункт.

2. ПРИЗНАЧЕННЯ ТА ПРОТИПОКАЗАННЯ

Іригатор для порожнини рота B.Well WI-922 Призначений для:

- Комплексного догляду та гігієни за порожниною рота і міжзубними проміжками;
- Догляду за порожниною рота при наявності мостів, імплантів, коронок, брекетів і ортодонтичних систем;
- Масажу ясен.

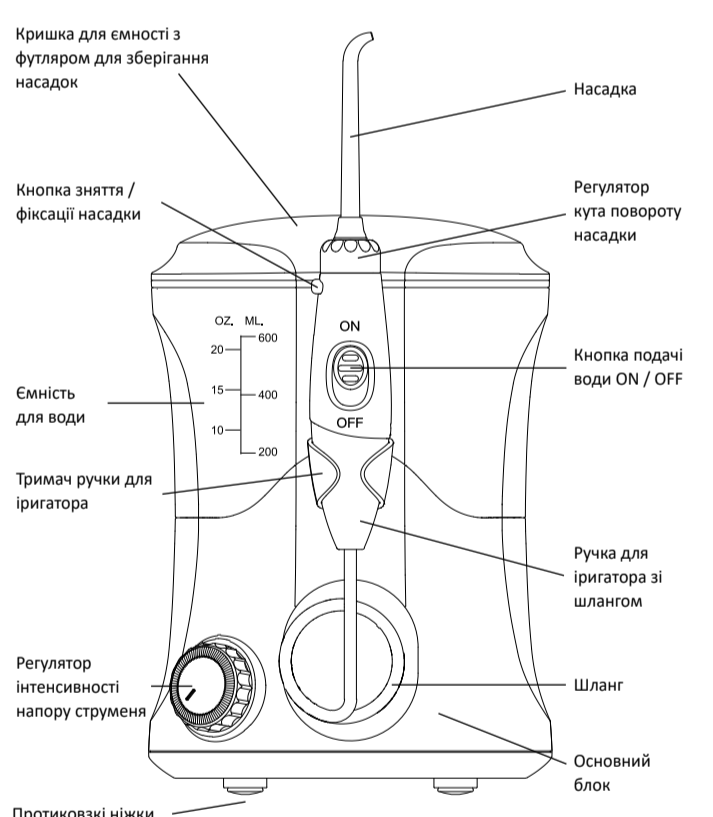
Галузь застосування: для індивідуального і сімейного використання.

Принцип роботи стаціонарних іригаторів полягає в направленому впливі регульованого водного потоку на поверхню зубів, ясен, слизової оболонки рота або ортодонтичних систем.

Завдяки використанню іригатора, відбувається видалення залишків їжі і шкідливих бактерій за допомогою струменя води.

Протипоказання: Перед застосуванням іригатора рекомендується проконсультуватися зі стоматологом в разі оперативного втручання в порожнині рота і в стадії загострення хронічних захворювань порожнини рота. Під час перших декількох застосувань іригатора може мати місце незначна кровоточивість ясен. Якщо у вас здорові ясна, будь-яка кровоточивість ясен повинна припинитися протягом 1-2 тижнів. Якщо кровоточивість продовжиться через 2 тижні застосування, припиніть використання іригатора і проконсультуйтеся зі стоматологом.

3. КОМПЛЕКТАЦІЯ І ЗОВНІШНІЙ ВИГЛЯД ПРИЛАДУ



Малюнок 1. Зовнішній вигляд приладу

ОБЛАДНАННЯ:

- Основний блок - 1 шт.
- Ручка для іригатора зі шлангом - 1 шт.
- Ємність для води (600 мл) - 1 шт.
- Кришка для ємності з футляром для зберігання насадок - 1 шт.
- Насадка стандартна - 3 шт.
- Насадка для чищення язика - 1 шт.
- Насадка ортодонтична - 1 шт.
- Насадка пародонтологічна - 1 шт.
- Керівництво з експлуатації - 1 шт.
- Насадка для імплантів, мостів, коронок, вінірів - 1 шт.
- Гарантійний талон - 1 шт.
- Коробка - 1 шт.

Типи насадок та їх призначення

Насадка стандартна (3 шт.) (Мал. а)

Призначена для комплексного догляду за ротовою порожниною: очищення міжзубних проміжків і масажу ясен

Насадка для чищення язика (1 шт.) (Мал. б)

Призначена для видалення нальоту з язика і додання свіжості подиху

Насадка пародонтологічна (1 шт.) (Мал. в)

Призначена для очищення ясенного краю і ясенних кишень, а також для очищення поверхні щелепи під протезами і мостовими конструкціями

Насадка для імплантів, мостів, коронок, вінірів (1 шт.) (Мал. г)

Призначена для делікатного очищення поверхні імплантів, мостів, коронок і вінірів

Насадка ортодонтична (1 шт.) (Мал. д)

Призначена для очищення проміжків між щільно розташованими зубами і ясенного краю. Також забезпечує гігієну брекет- систем та інших ортодонтичних конструкцій

4. ПІДГОТОВКА ПРИЛАДУ ДО РОБОТИ

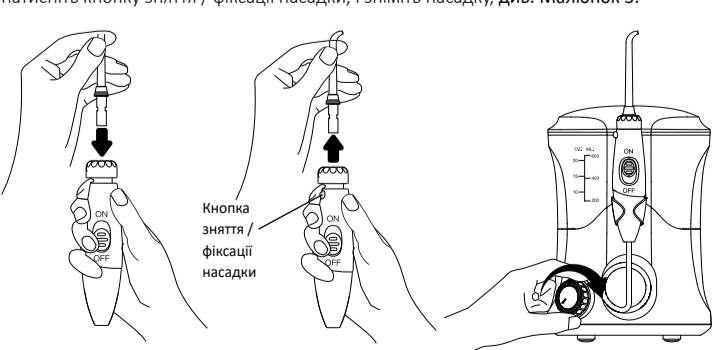
Підключіть прилад до електричної розетки. Якщо розетка має вимикач, переконайтеся в тому, що він вклучений.

Підготовка ємності

Зніміть ємність для води з основного блоку, міцно утримуючи прилад однією рукою. Потягніть ємність вертикально вгору, притримуючи кришку. Після цього зніміть кришку з ємності, і наповніть ємність теплою водою. Помістіть ємність назад на основний блок, щільно притиснувши, приклавши невелике рівномірне зусилля зверху і надіньте кришку.

Встановлення і зняття насадок

Вставте насадку в отвір на верхній поверхні ручки іригатора, див. Малюнок 2. Кольорове кільце на насадці має стати впритул до ручки. Для вилучення насадки, натисніть кнопку зняття / фіксації насадки, і зніміть насадку, див. Малюнок 3.



Малюнок 2.

Малюнок 3.

Малюнок 4.

Вибір інтенсивності напорю струменя

При знаходженні регулятора інтенсивності напорю струменя в крайньому лівому положенні прилад вимкнений. Поверніть регулятор за годинниковою стрілкою, прозвучить клацання, прилад вклучений. Початковий рівень напорю- мінімальний. Для збільшення інтенсивності напорю плавно повертайте регулятор за годинниковою стрілкою. Див. Малюнок 4.

5. ВИКОРИСТАННЯ ПЕРИЛАДУ

Перед використанням переконайтеся, що регулятор інтенсивності напорю струменя знаходиться в крайньому лівому положенні. Кнопка подачі води знаходиться в положенні ВІКЛ / OFF, Див. Малюнок 5.

Помістіть насадку в порожнину рота.

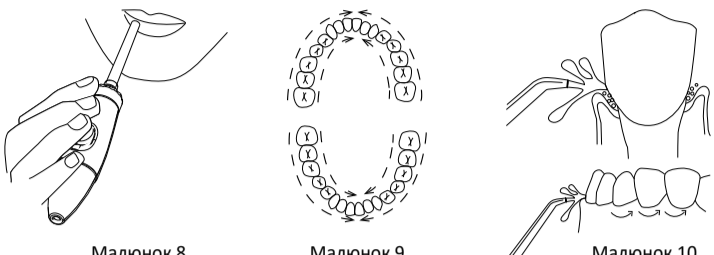
Вільною рукою вклучіть прилад, як показано на Малюнку 6.

Переведіть кнопку подачі води в положення ВКЛ / ON.

Виберіть рівень напорю води. Напрямок струменя можна змінювати, обертаючи регулятор кута повороту насадки у верхній частині ручки в будь-яку сторону. Кут обертання насадки 360°. Див. Малюнок 7.

Рекомендована техніка

Направте струмінь під кутом 90 градусів до лінії ясен. Змикайте губи, щоб уникнути розбризкування. Не закривайте при цьому рот, дозвольте воді вільно витікати з рота. Див. Малюнок 8. Для досягнення найкращих результатів починайте з бічних і далекіх зубів, переміщуючись в напрямку передніх зубів. Див. Малюнок 9. Переміщайте насадку уздовж лінії ясен від зуба до зуба, затримуючись між зубами. Див. Малюнок 10. Продовжуйте чистку до тих пір, поки зони навколо і між зубів не стануть чистими.



Малюнок 8.

Малюнок 9.

Малюнок 10.

Виключення подачі води

Ви можете зупинити подачу води в будь-який час, пересунувши кнопку на рукоятці вниз (вище на ковзному перемикачі, див. Малюнок 11, в положення ВІКЛ / OFF. Прилад автоматично відключиться, якщо час процедури перевищить 3 хвилини.

Примітка:

- Використання в іригаторі нефільтрованої водопровідної води може з часом привести до утворення вапняного нальоту і відкладень у внутрішніх частинах приладу, що, в свою чергу, може негативно позначитися на його роботі.
- Через гігієнічні міркування перед першим використанням, а також в разі, якщо пристрій не використовувався протягом тривалого часу, іригатор необхідно промивати. Для цього повністю заповніть резервуар водою і вклучіть пристрій, направляючи при цьому ручку іригатора вниз в раковину.
- Не використовуйте гарячу воду (вище 40 ° C) Після завершення процедури чистки вимкніть пристрій, поставте ручку іригатора в тримач, видаліть з ємності залишки води. вимкніть пристрій від мережі живлення.

Малюнок 11.

6. ЗБЕРІГАННЯ ПРИЛАДУ. УТИЛІЗАЦІЯ

Цей пристрій має завжди зберігатися в недоступному для дітей місці. Прилади слід утилізувати відповідно до прийнятих норм і не викидати разом з побутовими відходами.

7. ПРАВИЛА ДОГЛЯДУ І ЧИЩЕННЯ

Після використання приладу вимкніть його від мережі, витріть прилад насухо. Перед чищенням приладу переконайтеся, що шнур живлення від'єднаний від розетки. Не використовуйте грубі тканини, щітки і абразивні засоби для чищення приладу. Протирайте прилад і ручку для іригатора зі шлангом сухою м'якою тканиною. Після кожного використання промивайте насадки під струменем води. Дезінфекцію насадок рекомендується проводити розташовуючи їх на 5-10 хвилин в один з перерахованих розчинів: спиртовий розчин, 3% розчин перекису водню, 1% розчин хлоргексидину. Після дезінфекції в розчині рекомендується промити насадки теплою водою. Так само можна використовувати безконтактні способи очищення і дезінфекції насадок: в ультразвуковому або ультрафіолетовому очищувачі. Якщо при використанні іригатора Ви застосуєте будь-які розчини, обов'язково промивайте пристрій після кожного такого використання. Для цього повністю наповніть ємність для води чистою теплою водою і вклучіть прилад, направляючи при цьому ручку іригатора вниз в раковину, витріть прилад насухо.

8. СПОСОБИ ВИРІШЕННЯ МОЖЛИВИХ ПРОБЛЕМ І НЕСПРАВНОСТЕЙ

Ряд можливих проблем і несправностей під час роботи приладу можуть бути вирішені користувачем самостійно (див. Таблицю нижче). У разі, якщо жодне із запропонованих рішень не дозволило вирішити проблему, необхідно припинити експлуатацію приладу і звернутися в сервісний центр.

Проблема	Причина	Усунення
Іригатор не працює	Прилад не підключений до електромережі	Перевірте підключення до мережі
	У розетці немає напруги	Дочекайтеся відновлення електропостачання
	Поганий контакт вилки з розеткою електромережі	Підключіть прилад до іншої розетки і до центру обслуговування для ремонту несправностей.
Низький тиск або вода не йде з насадки	Неправильне положення регулятора напорю струменя	Налаштуйте тиск регулятором напорю струменя
	Неправильно встановлена ємність для води, з'єднання не щільне	Правильно встановіть ємність для води на основний блок
	У ємності для води немає води	Наповніть ємність для води
	Насадка засмітилася	Замініть насадку на нову
	Знос деталей насоса	Зверніться в сервісний пункт
Вода протікає з під насадки	Пошкоджений шланг	Переконайтеся, що шланг не пошкоджений. В іншому випадку, зверніться в сервісний пункт. .
	Насадка погано встановлена або встановлена не до кінця	Встановіть насадку до клацання пружини механізму фіксатора насадки
	Насадка засмітилася або зносилися основа насадки	Замініть насадку на нову
	Знос механізму фіксатора насадки з регулятором кута повороту насадки	Зверніться в сервісний пункт

9. ТЕХНІЧНІ ХАРАКТЕРИСТИКИ

Живлення	Електроживлення від однофазної мережі змінного струму частотою 50-60 Гц напругою 100-240 В.
Потужність	18 Вт
Тиск води,	207-827 кПа
Частота пульсації струменя води, імпульси / хв.	Min 1250 Imp / хв Max 1850 Imp / хв
Час використання повного об'єму ємності для води	MAX 155 сек
Максимальний час безперервного використання	30 хв.
Об'єм ємності	600 мл
Кількість насадок в комплекті	7
Регулювання натиску	Плавне, безперервне, десятифазне
Умови зберігання	Температура: від -40 ° C до +55 ° C; Вологість: ≤ 90%; Атмосферний тиск: 70 кПа – 106 кПа
Умови експлуатації	Температура: від +5 ° C до +40 ° C; Вологість: ≤ 90%; Атмосферний тиск: 70 кПа – 106 кПа

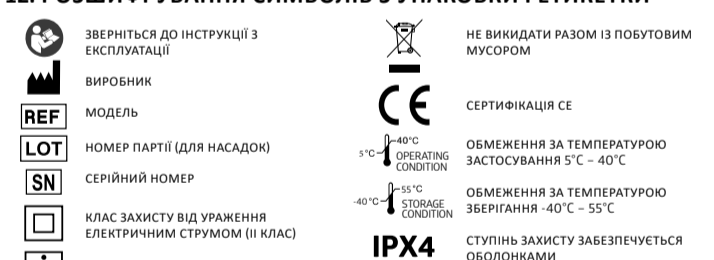
10. ВІДПОВІДНІСТЬ СТАНДАРТАМ

Іригатори для порожнини рота відповідають ISO 13485 до: 2016.

11. ГАРАНТІЙНІ ЗОБОВ'ЯЗАННЯ

На прилад поширюється гарантія протягом двох років з дати придбання приладу. Гарантія не поширюється на насадки. Термін служби приладу- 5 років. Термін служби насадок- 6 місяців.

12. РОЗШИФРУВАННЯ СИМВОЛІВ З УПАКОВКИ І ЕТИКЕТКИ



Дата виробництва приладу зашифрована на етикетці приладу в серійному номері «SN»: перші дві цифри- тиждень виробництва, другі дві цифри- рік виробництва.

Дата останнього перегляду 2021-W11

«Бі. Well Свісс АГ», Банхофштрассе 24, 9443 Віднау, Швейцарія. Уповноважений представник в Україні: ТОВ «Ваше Здоров'я Трейдінг», 03179, м. Київ, вул. Чорнобильська, 19-102, тел. (044) 221-68-20, www.vztrading.com.ua

B.Well Swiss AG
Bahnhofstrasse 24, 9443 Widnau, Switzerland
www.bwell-swiss.ch