

WI-912

MÁY TẮM NƯỚC



VI Hướng dẫn Sử dụng

Cảm ơn bạn đã mua máy tắm nước WI-912 của B.Well. Thiết bị này hữu ích để vệ sinh hiệu quả kể răng và mảng bám. Thiết bị này ngăn ngừa hình thành cao răng và hoàn hảo để ngăn ngừa sâu răng và các bệnh quanh răng. Máy tắm nước WI-912 là một thiết bị nhỏ gọn dùng để chăm sóc răng miệng nếu bạn sử dụng cầu răng, răng cấy, chụp răng và niềng răng. Cũng có thể sử dụng thiết bị này để mát xa nướu, giúp cải thiện tuần hoàn máu và thúc đẩy quá trình làm lành nướu. Ba chế độ hoạt động giúp đảm bảo hiệu suất tối đa của thiết bị.

1. BIỆN PHÁP ĐẢM BẢO AN TOÀN

⚠️ CẢNH BÁO!

Không bao giờ được sử dụng các chất dưới đây để làm dung dịch xịt rửa miệng:

- Các chất và dung dịch có chứa các hạt lơ lửng (thuốc sắc, dung dịch huyền phù và dịch truyền, v.v.). Các hạt đó có thể gây tắc ống hút và dung dịch có chứa dầu trong đầu tắm. Dầu là một dung môi hữu cơ và sử dụng dầu có thể gây ăn mòn ống hút và các bộ phận của thiết bị.
- Dung dịch có chứa dầu. Dầu là một dung môi hữu cơ và sử dụng dầu có thể gây ăn mòn ống hút và các bộ phận của thiết bị.
- Các dung dịch khử trùng (muối kali, miramistin và các loại thuốc khử trùng khác).
- Các dung dịch súc miệng thông thường.
- Dung dịch muối, kem đánh răng hoặc các loại hóa chất.

Được phép dùng để xịt rửa miệng:

- Nước ấm sạch (tối đa 40 °C). Sử dụng nước lọc nếu nước máy ở khu vực của bạn kém chất lượng.
- Các dung dịch súc rửa đặc biệt để dùng cho máy tắm nước (luôn được trộn với nước theo tỷ lệ xác định. Để biết tỷ lệ khuyến cáo, hãy tham khảo hướng dẫn của nhà sản xuất dung dịch súc rửa).

⚠️ THẬN TRỌNG! Nếu sử dụng dung dịch đặc biệt cho máy tắm nước, đảm bảo vệ sinh thiết bị bằng nước ấm sạch sau khi sử dụng dung dịch đó: đổ nước vào bình đựng nước và chạy thêm một chu trình xịt rửa, bằng cách xả sạch nước khỏi thiết bị qua đầu tắm. Đặc biệt chú ý đến hạn sử dụng cả các dung dịch được phép sử dụng. Không bao giờ được sử dụng dung dịch đã hết hạn sử dụng.

⚠️ THẬN TRỌNG!

- Thiết bị có pin được tích hợp sẵn. Tránh ném thiết bị vào lửa, sưởi, sạc hoặc để thiết bị ở những chỗ có nhiệt độ môi trường cao.
- Không bao giờ được sử dụng bộ sạc cắm ứng có dây nguồn hoặc phích cắm đã bị hỏng.

⚠️ THẬN TRỌNG:

- Không được để hoặc bảo quản thiết bị và bộ sạc không tiếp xúc ở nơi có thể bị rơi hoặc rơi xuống bồn tắm, bồn rửa hoặc bồn cầu. Việc này có thể gây điện giật hoặc hỏa hoạn.
- Không được nhúng máy tắm nước xuống nước.
- Không được sử dụng thiết bị nếu bộ sạc hoặc dây nguồn đã bị hỏng hoặc hỏng được kết nối đúng cách. Việc này có thể gây điện giật, chập mạch hoặc hỏa hoạn. Bộ sạc hoặc dây nguồn phải được thay thế bởi nhà sản xuất hoặc một đại diện bảo dưỡng đủ trình độ.
- Không được bê, uốn, kéo hoặc vặn hoặc tác động lực quá mạnh lên dây nguồn. Ngoài ra, không được để vật nặng đè lên dây nguồn và không được đặt dây nguồn vào giữa các vật đó. Việc này có thể gây điện giật hoặc hỏa hoạn.
- Không được nhúng bộ sạc không tiếp xúc xuống nước hoặc dùng nước rửa bộ sạc không tiếp xúc. Việc này có thể gây điện giật hoặc chập mạch.
- Không được cầm hoặc ngắt bộ sạc không tiếp xúc ra khỏi ổ cắm điện bằng tay ướt. Việc này có thể gây điện giật.
- Bảo quản thiết bị ở xa tầm tay trẻ em. Việc không tuân thủ quy tắc này có thể gây ra tai nạn và các tình huống nguy hiểm, chẳng hạn trẻ nhỏ có thể vô tình nuốt phải phụ kiện hoặc các bộ phận tách rời của thiết bị.
- Thường xuyên vệ sinh bộ sạc không tiếp xúc để tránh tích tụ bụi. Việc không tuân thủ biện pháp phòng ngừa này có thể gây ra hỏa hoạn do lớp cách điện bị hỏng do hơi ẩm và bụi tích tụ.
- Luôn đảm bảo rằng bộ sạc không tiếp xúc đã được kết nối với nguồn điện có điện áp định mức phù hợp. Việc không tuân thủ quy tắc này có thể gây điện giật hoặc hỏa hoạn.
- Không được tự ý tháo rời hoặc sửa chữa thiết bị. Việc này có thể gây hỏa hoạn, điện giật hoặc thương tích cho bản thân.
- Đối với việc sửa chữa (chẳng hạn thay pin), hãy liên hệ với Trung tâm Bảo dưỡng và Hỗ trợ Ủy quyền của B.Well.
- Không được bảo quản thiết bị ở nơi dễ bị rơi và vỡ thành nhiều mảnh (ví dụ: trên một chậu rửa).
- Không được sử dụng thiết bị khi đã bị mất các đầu tắm.

⚠️ CẢNH BÁO:

- Trẻ em và người không thể tự vận hành được thiết bị cũng như người có độ nhạy cảm của khoang miệng bị suy giảm không nên sử dụng thiết bị này. Việc không tuân thủ quy tắc này có thể gây thương tích cho bản thân. Trẻ em từ 8 tuổi trở lên và người bị suy giảm về khả năng thị giác, giác quan và tâm thần hoặc thiếu kinh nghiệm và kiến thức có thể sử dụng thiết bị này nếu họ được giám sát hoặc hướng dẫn cách sử dụng thiết bị một cách an toàn và đầy đủ các nội quy hiểm liên quan.
- Chỉ sử dụng thiết bị này cho việc vệ sinh khoang miệng. Tia nước áp lực cao hướng thẳng vào mắt, mũi, tai hoặc họng có thể gây thương tích nghiêm trọng. Trước khi sử dụng thiết bị này để điều trị khoang miệng hoặc khi người mặc bệnh nặng về kể răng sử dụng thiết bị này, hãy tham vấn với nha sĩ.
- Những người bị đau răng hoặc đau nướu không được sử dụng máy tắm nước trong mọi trường hợp. Xin lời khuyên của nha sĩ.
- Trong quá trình sử dụng, không được ấn đầu tắm quá mạnh vào răng hoặc nướu vì việc này có thể có hại cho răng và nướu của bạn.
- Không bao giờ được cho nước nóng hơn 40°C vào bình đựng nước.
- Khi ngắt kết nối bộ sạc không tiếp xúc khỏi ổ cắm điện, hãy luôn cầm vào phích cắm điện thay vì dây nguồn. Việc không tuân thủ quy tắc này có thể gây điện giật, chập mạch hoặc hỏa hoạn.
- Đảm bảo thiết bị luôn sạch sẽ, chỉ sử dụng nước máy sạch và ấm để vệ sinh miệng. Một số loại chất lỏng có thể làm hỏng thiết bị. Do đó, không bao giờ được sử dụng chất lỏng thuộc danh sách cấm sử dụng để xịt rửa.
- Sau khi sử dụng thiết bị, đảm bảo đổ nước còn lại ra khỏi bình đựng nước và bật thiết bị trong 2-3 để xả nước hoàn toàn. Trong trường hợp không tuân thủ các tiêu chuẩn vệ sinh khi sử dụng thiết bị, nằm mốc và vi khuẩn có thể phát triển trong thiết bị và gây hại cho sức khỏe. Việc này cũng gây mùi khó chịu và hỏng hóc thiết bị.

2. MỤC ĐÍCH SỬ DỤNG

- Máy tắm nước WI-912 kèm phụ kiện được thiết kế để:
- Chăm sóc toàn diện và hỗ trợ vệ sinh cho khoang miệng và kẽ răng;
- Chăm sóc khoang miệng của người làm cầu răng, cấy răng, chụp răng và niềng răng.
- Vệ sinh và mát xa nướu.

Thiết bị được thiết kế cho mục đích sử dụng cá nhân.

Chống chỉ định:

- Trước khi sử dụng máy tắm nước, khuyến cáo bạn nên tham vấn nha sĩ trong trường hợp đã phẫu thuật can thiệp trong khoang miệng và trong giai đoạn bùng phát cấp tính của một bệnh mãn tính trong khoang miệng.
- Trong vài lần sử dụng máy tắm nước đầu tiên, có thể xảy ra hiện tượng chảy máu nhẹ ở nướu.
- Trong trường hợp nướu khỏe mạnh, hiện tượng chảy máu nướu răng sẽ hết trong vòng từ 1-2 tuần.
- Nếu bạn bị chảy máu nướu sau 2 tuần sử dụng, hãy ngừng sử dụng và tham vấn nha sĩ.

3. BỘ SẢN PHẨM GỒM CÓ

Bộ sản phẩm máy tắm nước WI-912 gồm có:

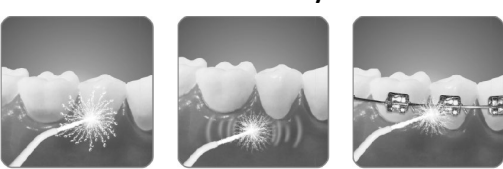
- Máy tắm nước
- 2 đầu tắm tiêu chuẩn
- Đầu tắm chỉnh nha – 1 chiếc
- Đầu tắm làm sạch lưỡi – 1 chiếc
- Đầu tắm quanh răng (dành cho nướu) – 1 chiếc
- Bình đựng nước 150 ml
- Bộ lọc – 1 chiếc
- Ống hút – 1 chiếc
- Bộ phụ kiện gắn tường (bộ vít và chốt định vị trên tường)
- Túi bảo quản – 1 chiếc
- Bộ sạc không tiếp xúc – 1 chiếc
- Hướng dẫn Sử dụng – 1 quyển
- Thẻ bảo hành – 1 chiếc
- Hộp đựng – 1 chiếc

⚠️ Lưu ý: Có thể có hơi ẩm bên trong bình đựng nước hoặc ống hút tại thời điểm mua. Đây là hơi ẩm còn sót lại từ nước cất được sử dụng để kiểm tra sản phẩm và an toàn với con người.

Phụ kiện của máy tắm nước WI-912 của B.Well (được bán riêng):

Bộ đầu tắm:

Đầu tắm TIÊU CHUẨN cho máy tắm nước WI-912



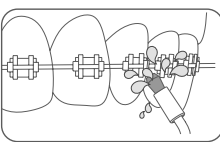
Được thiết kế có khả năng làm sạch vi khuẩn và mảnh vụn thức ăn trong kẽ răng. Thời gian sử dụng khuyến cáo – 6 tháng.

⚠️ THÔNG TIN QUAN TRỌNG:

Để đảm bảo vệ sinh cá nhân, mỗi thành viên gia đình cần sử dụng đầu tắm của riêng mình.

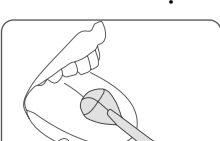
Để phục vụ mục đích này, đầu tắm được đánh dấu bằng các màu khác nhau.

Đầu tắm CHÍNH NHA cho máy tắm nước WI-912



Lý tưởng dùng để làm sạch cầu răng, niềng răng và mắc răng.
Làm sạch hiệu quả tất cả các thành phần của các kết cấu nhân tạo.
Thời gian sử dụng khuyến cáo – 6 tháng.

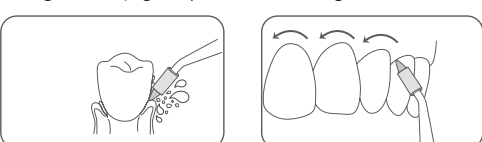
Đầu tắm LÀM SẠCH LƯỠI cho máy tắm nước WI-912



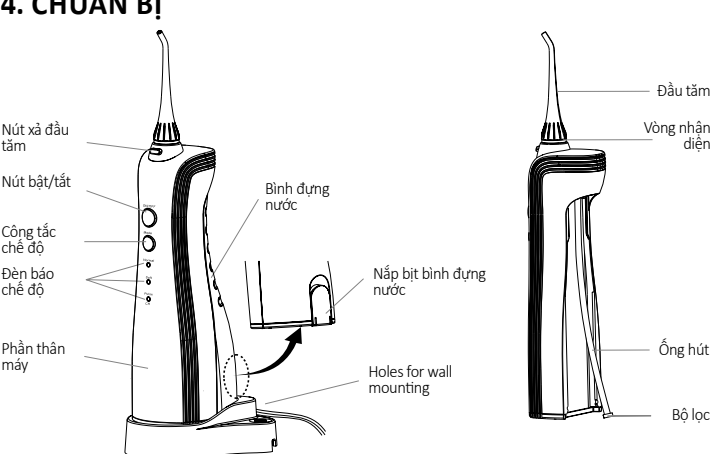
Phù hợp để làm sạch lưỡi hàng ngày.
Loại bỏ cao răng chưa vi khuẩn và làm cho hơi thở trở nên thơm tho.
Thời gian sử dụng khuyến cáo – 6 tháng.

Đầu tắm KẼ RĂNG cho máy tắm nước WI-912

Được thiết kế để làm sạch mép nướu và túi nha chu cũng như làm sạch bề mặt bên dưới răng giả và cầu răng.
Thời gian sử dụng khuyến cáo – 6 tháng.



4. CHUẨN BỊ



Nhấn nút Bật/tắt để bật/tắt thiết bị. Nhấn nút Chế độ để chọn chế độ phun nước mong muốn (thông thường, nhẹ nhàng, massage). Chế độ đã chọn sẽ được hiển thị bằng đèn báo chế độ. Nếu bạn muốn sử dụng một chế độ khác, nhấn công tắc chế độ cho đến khi chuyển sang cài đặt mong muốn. Nhấn công tắc chế độ sẽ thay đổi chế độ từ Thông thường sang Nhẹ nhàng và massage.

Chế độ và đèn báo chế độ

- Công tắc chế độ (nhấn công tắc này sẽ làm thay đổi cài đặt phun nước và làm sáng đèn báo chế độ liên quan).

- Normal** – vệ sinh miệng hiệu quả.
- Soft** – vệ sinh cẩn thận cho răng và nướu nhạy cảm.
- Pulse** – vệ sinh và mát xa nướu.

- Lưu ý:** Khi bạn sử dụng thiết bị lần đầu, nhấn nút Bật/Tắt để bật thiết bị và kiểm tra từng chế độ phun nước với bình đã được đổ nước.

5. LẮP MÁY TẮM NƯỚC LÊN TƯỜNG

- Nếu cần, có thể lắp máy tắm nước lên tường.
- Bộ vít và chốt định vị được trang bị kèm.
- Lỗ lắp nằm ở mặt sau của bộ sạc.
- Đo khoảng cách giữa các lỗ và vận chốt định vị và vít vào các điểm được đánh dấu trên tường.
- Lắp bộ sạc với vít đã được bắt lên tường.
- Ngoài ra, hãy đảm bảo rằng việc lắp lên tường đã được thực hiện một cách chắc chắn.

6. SẮC THIẾT BỊ

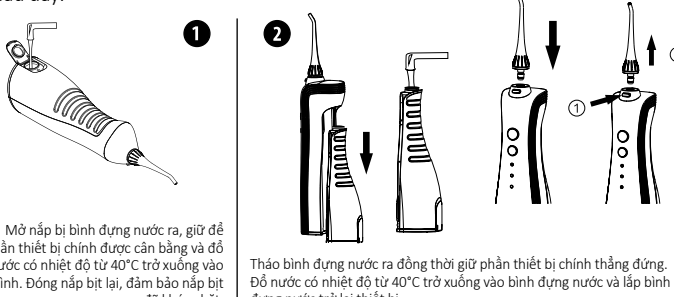
- Kết nối bộ sạc không tiếp xúc với nguồn điện.
- Đặt máy tắm nước lên bộ sạc không tiếp xúc.
- Đèn báo "CH". Nháy sáng trong quá trình sạc máy tắm nước, khi thiết bị đã sạc đầy, đèn báo "CH" sẽ sáng ổn định.
- Khi đã sạc xong, ngắt bộ sạc không tiếp xúc ra khỏi nguồn.

⚠️ Lưu ý: nếu đèn CH vẫn tiếp tục nhấp nháy trong và sau quy trình này nghĩa là đã đến lúc cần thay pin của máy.

Sẽ mất khoảng 24 giờ để sạc đầy pin.

7. SỬ DỤNG THIẾT BỊ

- Lắp đầu tắm vào hốc lõm tương ứng ở trên phần thiết bị chính. Để tháo đầu tắm, nhấn nút nhà đầu tắm và kéo đầu tắm lên trên.
- Đổ nước vào bình theo bất kỳ phương pháp được đề xuất sau đây:



⚠️ THẬN TRỌNG! Không bao giờ được sử dụng máy tắm nước đã đổ nước mà không có đầu tắm vì việc này có thể làm hỏng thiết bị.

- Chỉ được sử dụng nước máy sạch.
- Không bao giờ đổ dung dịch có trong danh sách cấm sử dụng, được mô tả ở phần đầu của hướng dẫn, Mục 1, Biện pháp Đảm bảo An toàn.
- Để đảm bảo quá trình sử dụng không gặp sự cố, đảm bảo bạn tắt máy tắm nước trong lúc đổ nước vào bình.
- Thiết bị bật hoạt động ở chế độ đã được chọn sẵn. Để thay đổi chế độ vận hành, nhấn nút lựa chọn chế độ. Thời gian vận hành của thiết bị khi bình đựng nước đầy nước dao động từ 40 đến 100 giây, tùy thuộc vào chế độ vận hành được chọn. Mở hé miệng của bạn để nước có thể chảy ra ngoài.
- Hướng tia nước vuông góc nhất có thể vào kẽ răng hoặc chỗ tiếp giáp giữa răng và lợi. Từ từ di chuyển thiết bị dọc theo vom răng. Đặc biệt chú ý đến việc xử lý kẽ răng và khu vực xung quanh niềng răng. Để đạt kết quả tốt nhất, hãy bắt đầu với khu vực răng hàm (răng phía sau) rồi di chuyển từ từ ra răng phía trước. Di chuyển thiết bị dọc theo nướu, dừng lại ở các kẽ răng. Tiếp tục cho đến khi toàn bộ các khu vực xung quanh và giữa các răng đã được vệ sinh kỹ. Tuy nhiên, nên nhớ rằng việc xỉ rửa hàm miệng thay thế được việc đánh răng.
Đánh răng hoặc vệ sinh hàm răng già của bạn trong tối thiểu năm phút và sau đó sử dụng thiết bị này.
- Sau khi sử dụng, nhấn nút BẬT/TẮT để tắt thiết bị và đưa máy tắm nước ra khỏi khoang miệng.
- Để tiện sử dụng, bạn có thể xoay tay cầm theo góc 360° quanh trục của nó.

8. SAU KHI SỬ DỤNG

- Để nguyên đầu tắm của máy tắm nước, mở nắp bình đựng nước hoặc tháo bình đựng nước ra và xả sạch nước.
- Bật thiết bị trong vài giây để xả sạch nước còn sót lại.
- Lau máy tắm nước bằng một miếng vải khô.

⚠️ LƯU Ý:

- Luôn xả sạch nước còn sót lại. Việc này sẽ giúp ngăn chặn nhiễm bẩn và phát triển vi khuẩn trong phần nước còn sót lại bên trong thiết bị.
- Nếu bạn không định sử dụng thiết bị trong một thời gian dài, nhớ lau sạch thiết bị và để khô trước khi bảo quản.

9. BẢO QUẢN VÀ VỆ SINH

Vệ sinh

Tắt thiết bị đi, tháo bình đựng nước và đầu tắm ra. Khi rửa, không bao giờ được sử dụng nước có nhiệt độ trên 50°C. Chỉ sử dụng nước hoặc chất tẩy rửa có độ PH trung tính để vệ sinh thiết bị. Không bao giờ được sử dụng nước soda ăn mòn hoặc chất mài mòn để vệ sinh vì các chất này có thể làm hỏng thiết bị.

Phần Thiết bị Chính

Sử dụng một miếng vải để vệ sinh phần thiết bị chính. Sử dụng nước xả phòng hoặc nước để loại bỏ bụi bẩn khó tiếp cận. Chỉ sử dụng các chất tẩy rửa có độ PH trung tính. Không bao giờ được sử dụng chất ăn mòn và mài mòn (ví dụ: giấm hoặc dung môi có cặn vôi) vì các chất này có thể làm hỏng thiết bị.

- Không bao giờ được nhúng phần thiết bị chính xuống nước.
- Sau khi rửa, lau sạch phần thiết bị chính bằng một miếng vải.
- Nếu bạn dùng bất kỳ dung dịch nào cho máy tắm nước, phải luôn súc rửa máy tắm nước sau mỗi lần sử dụng. Để súc rửa, đổ nước ấm vào bình đựng nước và bật thiết bị lên, hướng tay cầm chúi xuống chậu rửa và sau đó lau khô thiết bị.

Bình đựng nước

- Súc rửa bình bằng nước.
- Sau khi vệ sinh, xả sạch nước khỏi bình.
- Nếu bạn không định sử dụng thiết bị trong một tuần hoặc lâu hơn, để khô bình cả mặt trong và mặt ngoài.
- Chỉ sử dụng các chất tẩy rửa mềm, có độ PH trung tính để vệ sinh.

Đầu tắm

Rửa đầu tắm bằng nước sau mỗi lần sử dụng.

Ống hút

- Súc rửa bằng nước, lau sạch bằng một miếng vải.
- Không được uốn, kéo hoặc vặn.

10. SỰ CỐ TIỀM ẨN

Sự cố	Nguyên nhân	Biện pháp khắc phục
Máy tắm nước không hoạt động	Bạn vừa mới mua thiết bị hoặc không sử dụng thiết bị trong hơn 3 tháng	Sạc pin trong 24 giờ
Chỉ sử dụng được máy tắm nước trong vài phút, kể cả sau khi sạc	Sắp hết chu trình làm việc của pin Pin chưa được sạc đủ điện	Liên hệ với trung tâm bảo dưỡng Sạc pin trong 24 giờ
Áp suất nước thấp	Đầu tắm bị tắc Đầu tắm bị móp méo Bộ lọc bị tắc Pin chưa được sạc đủ điện	Thay đầu tắm Thay đầu tắm Vệ sinh bộ lọc Sạc pin trong 24 giờ
Đầu tắm không phun nước	Bình đựng nước không có nước Sử dụng thiết bị sai tư thế	Đổ nước vào bình Sử dụng phần thiết bị chính ở tư thế thẳng đứng

11. TIÊU HỦY PIN VÀ THIẾT BỊ

Sau khi thiết bị hết tuổi thọ làm việc và trước khi tiêu hủy, đảm bảo hãy tháo pin ra. Không được quên việc bỏ vào và tay trong khi tháo pin. Tiêu hủy pin độc lập với cụm thiết bị điện tử chính. Trong trường hợp có câu hỏi liên quan đến việc tháo pin khỏi cụm thiết bị điện tử, vui lòng liên hệ với trung tâm bảo dưỡng hoặc gọi đến đường dây trợ giúp.

Bảo vệ môi trường và tái chế:

Thiết bị được trang bị pin lithium-ion. Vui lòng đảm bảo tiêu hủy pin ở đúng nơi quy định, nếu có nơi quy định riêng như vậy tại quốc gia bạn. Không hủy pin ngoài nơi hoặc thay thế pin để tiếp tục sử dụng thiết bị. Chỉ thay thế pin tại một trung tâm bảo dưỡng được ủy quyền. Phải tiêu hủy thiết bị theo các tiêu chuẩn áp dụng thay vì thải bỏ như chất thải sinh hoạt.

12. THÔNG SỐ

Thời gian sạc pin:	≈24 giờ
Tuổi thọ làm việc của pin:	Tối đa 500 chu trình (sạc/xả)
Loại pin:	Li-ion, DC 3,7V
Thời gian sử dụng cho một lần sạc:	≈ 60 phút
Bộ sạc không tiếp xúc:	100–240 V, 50/60 Hz
Điện năng tiêu thụ:	0.7–1.7 W
Kích thước (R × C × S):	56 × 79 × 195 mm
Trọng lượng:	Bộ sạc không tiếp xúc – 176 g Phần thiết bị chính – 282 g
Dung tích bình đựng nước:	150 ml
Thời gian hoạt động với bình đựng nước đầy:	Chế độ vận hành "Normal" – 40–60 giây Chế độ vận hành "Soft" – 85 giây Chế độ vận hành "Pulse" – 100 giây
Tốc độ xung của tia nước:	1420 xung nhịp mỗi phút
Áp suất tia nước tối thiểu/tối đa:	378–720 kPa
Tự động tắt nguồn:	sau 2 phút hoạt động
Điều kiện bảo quản:	Nhiệt độ: -10°C đến +40°C, RH 85% trở xuống.
Điều kiện vận hành:	Nhiệt độ từ 0°C đến +40°C, RH 85% trở xuống.

Đảm bảo không để thiết bị bị rơi hoặc chạm mạnh. Để thiết bị ở xa chỗ có nhiệt độ cao, tránh ánh nắng trực tiếp.

13. GIẢI THÍCH CÁC KÝ HIỆU TRÊN BAO BÌ VÀ THIẾT BỊ

LÀM THEO HƯỚNG DẪN TRƯỚC KHI SỬ DỤNG

TÊN NHÀ SẢN XUẤT

MÃ SÀN PHẨM

SỐ LỖ (ĐỐI VỚI ĐẦU TẮM)

SỐ SÉ-RI

THIẾT BỊ THUỘC DANH MỤC II

TIÊU HỦY ĐỂ THU GOM RIÊNG

ĐẤU CE
CẤP BẢO VỆ CHỐNG XÂM NHẬP CỦA NGỒI
ĐIỀU KIỆN VẬN HÀNH, NHIỆT ĐỘ TỪ 0°C ~ 40°C
ĐIỀU KIỆN BẢO QUẢN, NHIỆT ĐỘ TỪ -10°C ~ 40°C

Ngày sản xuất thiết bị được mã hóa trên nhãn, trong số seri (SN): hai chữ số đầu tiên là tuần sản xuất, hai chữ số tiếp theo là năm sản xuất.

14. TIÊU CHUẨN ÁP DỤNG

- Mẫu thiết bị nói trên đã được gửi và thử nghiệm để cấp dấu CE theo một Chỉ thị của châu Âu và theo các tiêu chuẩn:
- Chỉ thị 2014/35/EU về Điện áp Thấp
 - Chỉ thị 2014/30/EU về Độ tương thích Điện từ.

15. THÔNG TIN VỀ BẢO HÀNH

Thời gian bảo hành là 2 năm tính từ ngày mua thiết bị và 6 tháng đối với các đầu tắm tiêu chuẩn. Chế độ bảo hành này không áp dụng với bất kỳ thiết bị sửa chữa hoặc nào do sử dụng sai cách. Khi phát hiện có lỗi sản xuất trong thời gian bảo hành, bộ phận kỹ thuật sẽ được sửa chữa hoặc, nếu không thể sửa chữa, được thay thế bằng một bộ phận khác. Chế độ bảo hành này không bao gồm các bộ phận và bộ phận thiết bị hao để bị mài mòn và pin, túi đựng và bao bì của máy.

Phiên bản: 2020-W36